



SUUNNITELMALLINEN PERHEHOITO

Varsinais-Suomen ja
Pirkanmaan alueelliset
kehittämishankkeet

Sirpa Vainio
ja
Harriet Rabb

SISÄLTÖ

| | |
|--|----|
| 1 Johdanto | 3 |
| 2 Tilastotietoa lastensuojelun sijaishuollosta | 4 |
| 3 Perhehoidon tila Suomessa | 7 |
| 4 Suunnitelmallinen perhehoito | 10 |
| 4.1 Tiedotus perhehoidosta ja sijaisvanhemmuudesta kiinnostuneiden rekrytointi | 12 |
| 4.2 Perhehoidosta kiinnostuneiden ennakkovalmennus | 13 |
| 4.3 Sijaisperhepankin perustaminen ja toiminta | 15 |
| 4.4 Lapsen ja nuoren sijoittaminen perhehoitoon | 17 |
| 4.5 Perhehoitajien tuki ja sijoituksen seuranta | 18 |
| 4.6 Sijoitettujen lasten ja nuorten sekä biologisten vanhempien tukeminen sijoituksen jälkeen | 20 |
| 5 Suunnitelmallinen perhehoito -hanke Varsinais-Suomessa | 21 |
| 5.1 Varsinais-Suomi tilastojen valossa | 21 |
| 5.2 Hankesuunnittelu kuntien ja järjestön yhteistyöllä | 25 |
| 5.3 Tavoitteet | 27 |
| 5.3.1 Toimeksiantosuhteisen perhehoidon edellytysten ja toiminnan parantaminen | 29 |
| 5.3.2 Alueellisen yhteistyön käynnistäminen | 30 |
| 5.3.3 Sijaishuollon maakunnalliseen / seudulliseen yhteistyöhön perustuvan hallintamallin suunnittelu | 30 |
| 5.4 Hankkeen toteutus | 31 |
| 5.4.1 Perhehoidon edellytysten ja toiminnan parantaminen | 32 |
| 5.4.2 Alueellisen yhteistyön käynnistäminen ja verkostoituminen | 38 |
| 5.4.3 Kuntien yhteistyöhön perustuvan keskitetyn sijaishuollon hallintamallin suunnittelu | 40 |
| 5.4.4 Koulutukset ja kehittämissuunnittelu | 43 |
| 5.4.5 Arviointi | 45 |
| 6 Suunnitelmallinen perhehoito -hanke Pirkanmaalla | 47 |
| 6.1 Pirkanmaa tilastojen valossa | 47 |
| 6.2 Hankesuunnittelu kuntien ja järjestöjen yhteistyöllä | 52 |
| 6.3 Tavoitteet | 53 |
| 6.3.1 Tavoitteet yhteistyössä Sijaishuollon kehittämishankkeen kanssa | 54 |
| 6.3.2 Tavoitteet yhteistyössä maaseutumaisen Pirkanmaan kanssa | 56 |
| 6.4 Hankkeen toteutus | 58 |
| 6.4.1 Toteutus Sijaishuollon kehittämishankkeen kanssa | 58 |
| 6.4.2 Toteutus maaseutumaisen Pirkanmaan kanssa | 64 |
| 6.4.3 Koulutukset ja muu kehittämissuunnittelu | 66 |
| 6.4.4 Yhteistyö Pirkanmaan sijaiskotiyhdistyksen kanssa | 67 |
| 6.4.5 Arviointi | 67 |
| 7 Varsinais-Suomi ja Pirkanmaa maamme muiden sijaishuoltoyksiköiden joukossa | 68 |
| 8 Johtopäätös | 70 |

1 Johdanto

Monet tutkimukset ovat osoittaneet perhehoidon mahdollistavan sijoitetulle lapselle yksilöllisen hoidon ja hoivan sekä kiinnittävän lapsen parhaiten kaikista sijoitusvaihtoehdoista elämänmittaisiin ihmissuhteisiin. Perhehoito tarjoaa lapselle korjaavia kokemuksia lapsi-vanhempi -suhteesta, kiintymyssuhteen muodostamisesta ja perhe-elämästä.¹ Muihin sijaishuoltopaikkoihin verrattuna toimeksiantosuhteinen perhehoito on merkittävästi edullisempi vaihtoehto. Näistä positiivisista vaikutuksista huolimatta perhehoidon suhteellinen osuus kaikista sijoituksista on ollut jo pitkään laskussa.

Perheenomaisten sijoituspaikkojen tarve kasvaa tulevaisuudessa huostaanot-
tojen lisääntyessä. Samaan aikaan kehitys näyttää kulkevan entistä laitos-
painotteisemman sijaishuollon suuntaan. Kunnat ovat joutuneet yhä useam-
min tilanteisiin, joissa sijoituspaikkaa ei määrittänyt lapsen tarve, vaan no-
peimmin saatavilla oleva vapaa paikka. Tässä tilanteessa yhä useammat jopa
alle kouluikäiset lapset sijoitetaan laitospainotteiseen hoitoon vapaiden perheoi-
topaikkojen puuttuessa. Tämä kehitys näkyy myös kuntien lastensuojelume-
nojen kasvussa. STM:n tietojen mukaan lastensuojelun laitoshuollon kus-
tannukset ovat kunnissa nousseet viimeisten vuosien aikana 60 prosentilla.²

Syitä perhehoidon osuuden laskuun on varmasti monia, mutta yhtenä mer-
kittävänä vaikuttajana on toiminut kuntien riittämättömät resurssit järjestää
yksin toimivaa ja riittävää perhehoitoa alueillaan. Perhehoidon aseman pa-
rantaminen on nostettu esiin sekä poliittista päätöksentekoa ohjaavissa
suunnitelmissa että alueellisissa sijaishuollon ja perhehoidon kehittämishan-
kkeissa. Sijaishuoltoa tarvitsevien lasten ja nuorten moninaisiin tarpei-
siin vastaaminen edellyttää kaikkien sijaishuollon muotojen saatavuuden
turvaamista.²

¹ Ahto, A. ja Mikkola P. 1999. Perhehoito lastensuojelussa. Sijaishuollon neuvotte-
lutoimikunnan julkaisuja 13. Lastensuojelun Keskusliitto.

² Suunnitelmallinen perhehoito -hankkeen hankesuunnitelma. 2005.

Perhehoitoliitto ry sai vuonna 2005 Raha-automaattiyhdistykseltä rahoituksen kahden perhehoidon aluekehittäjän palkkaamiseen Suunnitelmallinen perhehoito -hankkeeseen. Aluekehittäjien ja Perhehoitoliiton rooli oli toimia hankkeissa alueellisen, sijaishuollon järjestämiseen liittyvän kuntien välisen yhteistyön käynnistäjinä ja tarpeellisen yhteistyöverkoston rakentajina. Kehittämishankkeiden tarkoituksena oli työstää pilottialueilla suunnitelmallisen perhehoidon mallia, joka sisältää suunnitelman perhehoitajien rekrytoinnista, sijaisvanhemmuudesta kiinnostuneiden valmennuksesta ja täydennyskoulutuksesta. Kehittämistyön tavoitteena oli toimia alkuaskeleena alueellisen ”sijaisperhepankin” perustamiselle, jolloin yhteisesti rekrytoidut ja valmennetut perhehoitajat voivat ottaa vastaan sijoitettuja lapsia kaikista alueen kunnista. Tätä kautta kuntien mahdollisuus valmennetun perheen löytymiseen sijoitustilanteessa paranee ja perhehoitajan odotusaika valmennuksen ja sijoituksen välillä lyhenee. Hankkeen toiminta-alueina olivat Varsinais-Suomi ja Pirkanmaa. Hanketyöntekijöiden suunniteltiin työskentelevän työpareina kuntien sijaishuollon kehittämishankkeiden kanssa. Muiksi yhteistyötahoiksi hankehakemuksessa nimettiin alueiden sosiaalialan osamiskeskukset (Oy Vasso Ab ja Pikassos), alueiden kunnat, Pesäpuu ry sekä muut lastensuojelualan järjestöt.³

2 Tilastotietoa lastensuojelun sijaishuollosta

Vuonna 2006 kodin ulkopuolelle oli sijoitettuna 15 628 lasta ja nuorta. Edellisestä vuodesta sijoitettujen määrä kasvoi 312 lapsella ja nuorella eli 2 prosentilla. Kaikista alle 18-vuotiaista lapsista ja nuorista 1,2 prosenttia oli sijoitettuna kodin ulkopuolelle. Sijoitettujen kokonaismäärä on kasvanut 1990-luvun alusta lähtien 2 - 5 prosentin vuosivauhtia.⁴

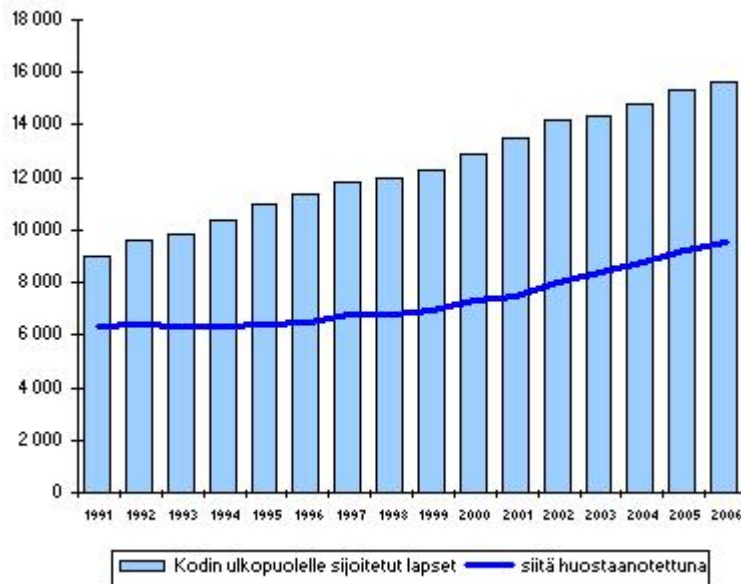
Vuoden 2006 aikana huostaanotto koski 10 496 lasta. Huostassa olevien kokonaismäärä on kasvanut 2-6 prosentin vuosivauhtia ja vuonna 2006 kas-

³ Suunnitelmallinen perhehoito -hankkeen hankesuunnitelma. 2005.

⁴ Lastensuojelu. SVT. Stakes [viitattu 27.8.2007]

vu oli 3,1 prosenttia. Tahdonvastaisesti huostassa oli 19,6 prosenttia huostaanotetuista.⁵

Kuvio 1. Kodin ulkopuolelle sijoitetut lapset ja nuoret vuosina 1991-2006⁶



Määrällisen kasvun lisäksi huostaanottojen on todettu tapahtuvan yhä myöhemmin. Vuoden 1994 aikana tehdyistä uusista huostaanotoista 40 prosenttia kohdistui alle kouluikäisiin lapsiin, kun vuonna 2005 vastaavan ikäisten osuus uusien huostaanottojen joukossa oli alle 30 prosenttia. Yli 12-vuotiaisiin kohdistuneet huostaanotot ovat puolestaan kasvaneet 38 prosentista 51 prosenttiin saman ajanjakson aikana.⁷ Anniina Myllärniemen pääkaupunkiseudun kuntien huostaanottojen kriteereitä vertailleen selvityksen perusteella näyttää siltä, että mitä nuoremasta lapsesta on kysymys, sitä korkeammalla on huostaanoton kynnyks. Turvaako lastensuojelujärjestelmämme tässä tilanteessa riittävästi myös pienten lasten yhtäläiset oikeudet

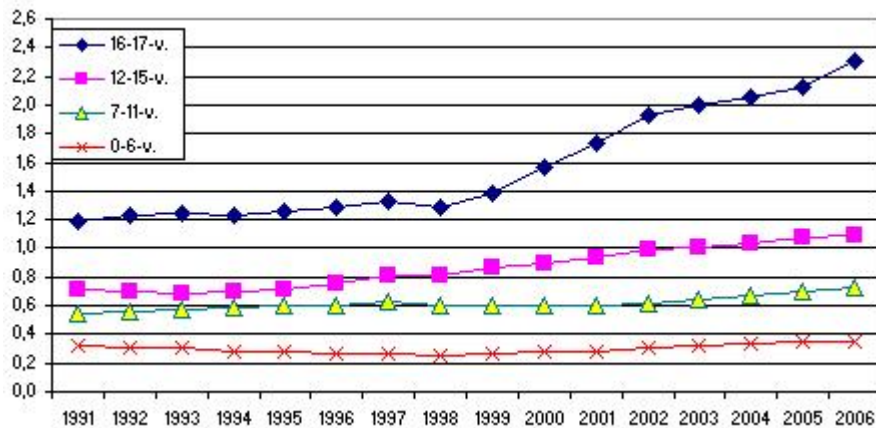
⁵ Lastensuojelu. SVT. Stakes [viitattu 18.9.2007]

⁶ Lastensuojelu. SVT. Stakes [viitattu 18.9.2007]

⁷ Heino T. 2006. Puheenvuoro valtakunnallisilla lastensuojelupäivillä: Voiko hyvän nimissä tehdä paha? Miten tämä todennetaan? Entä miten paha vältetään? - Ruotsin kokemuksia ja Suomenkin.

sijaishuoltoon?⁸ Mikä osuus nuorten huostaanottojen määrän kasvulla on siihen, että nuorille ei ole tarjolla erityisesti heille suunniteltuja riittävän intensiivisiä avohuollon tukitoimia?⁹

Kuvio 2. Huostassa vuosittain olevat lapset suhteutettuna vastaavaan väestöön 1991-2006, %*¹⁰



* Kiireellisesti huostaanotetut lapset eivät sisälly lukumääriin.

Tilastojen mukaan myös sijoitusperusteet ovat muuttuneet. 1990-luvun puolivälissä yli 70 prosenttia lasten ensisijoituksista tehtiin avohuollon tukitoimena, kun vuonna 2005 vastaava luku oli 58 prosenttia. Oheisesta kuvioista nähdään, että kiireellinen huostaanotto oli useimmiten ensimmäistä kertaa huostaanotettujen lasten sijoitusperuste.¹¹

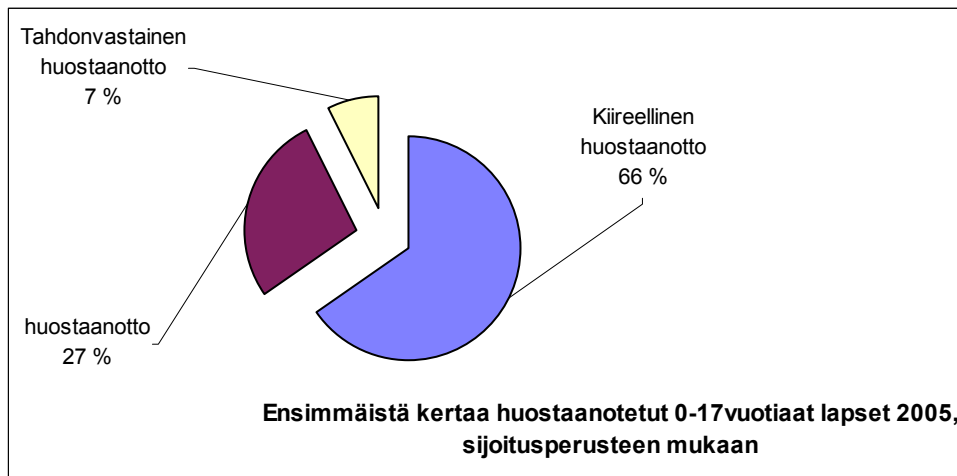
⁸ Myllärniemi, A. 2005. Selvitys pääkaupunkiseudun lastensuojelun sijoituksista - Huostaanottojen kriteerit pääkaupunkiseudulla. SOCCAn ja Heikki Waris instituutin julkaisusarja 7/2005.

⁹ Heikkinen, A. 2007. Nuoret lastensuojelun avohuollossa – palvelujen ja menetelmien tarkastelu. Helsingin kaupungin sosiaaliviraston selvityksiä 2001:1.

¹⁰ Lastensuojelu. SVT. Stakes [viitattu 18.9.2007]

¹¹ Heino, T. 2006. Puheenvuoro valtakunnallisilla lastensuojelupäivillä - Voiko hyvän nimissä tehdä pahaa? Miten tämä todennetaan? Entä miten paha vältetään? - Ruotsin kokemuksia ja Suomenkin.

Kuvio 3. Ensimmäistä kertaa huostaanotetut 0-17-vuotiaat lapset 2005, sijoitusperusteen mukaan ¹²



Mitkään ennusmerkit eivät viittaa siihen, että kodin ulkopuolelle sijoitettujen lasten määrä tulisi jatkossakaan laskemaan. Avohuollon parissa olevien lasten suuri määrä ennustaa osaltaan sijoitusten määrän edelleen kasvavan. Lastensuojelun avohuollon piirissä oli vuonna 2006 noin 60 000 lasta ja nuorta.¹³ Pahimman ennusteen mukaan uudet sijoitukset kaksinkertaistuvat nykyisestä lähimmän viiden vuoden aikana.¹⁴

3 Perhehoidon tila Suomessa

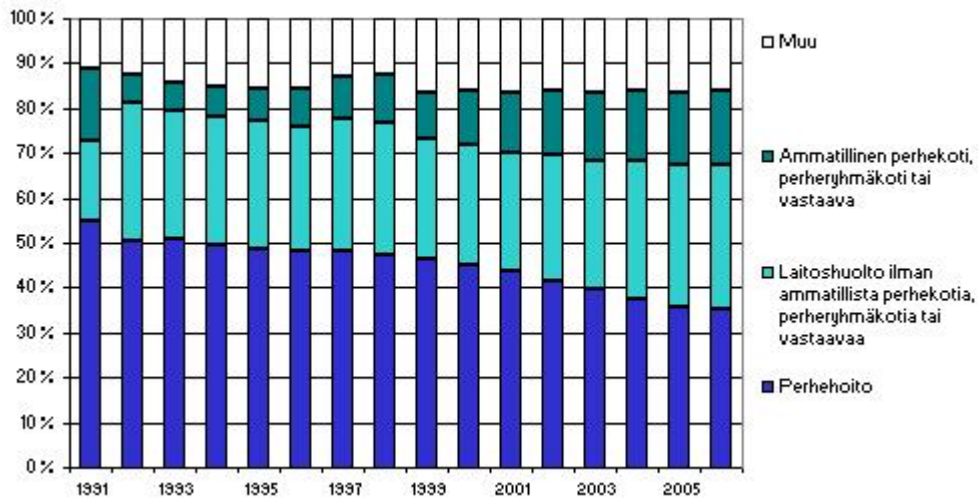
Toimeksiantosuhteisen perhehoidon suhteellinen osuus lastensuojelun sijoituksista on laskenut viimeisen 15 vuoden aikana kahdellakymmenellä prosenttiyksiköllä. Vuoden 2006 tilastojen mukaan sijoitetuista lapsista ja nuorista 35 prosenttia on perhehoidossa, 49 prosenttia laitoshuollossa ja 16 prosenttia muussa huollossa. Perhehoidon osuuden laskiessa laitoshuollon ja ammatillisten perhekotien osuus on kasvanut merkittävästi.

¹² Lastensuojelu. SVT. Stakes [viitattu 19.10.2006].

¹³ Lastensuojelu. SVT. Stakes [viitattu 19.9.2007].

¹⁴ Heikkinen E. 2005. Perhehoitoa koskeva selvitys Suomessa ja muissa Pohjoismaissa. Julkaisematon.

Kuvio 4. Kodin ulkopuolelle sijoitetut lapset ja nuoret sijoitusmuodon mukaan vuosina 1991 - 2006, %¹⁵



Tilastokeskuksen kokoamien tietojen mukaan toimeksiantosopimuksen tehneiden perhekotien määrä on hieman lisääntynyt viimeisen kymmenen vuoden aikana. Kehitykseen ovat osaltaan vaikuttaneet erilaiset perhehoidon kehittämishankkeet. Hankkeissa toteutetun rekrytoinnin ja valmennuksen kautta on löytynyt uusia perhehoitajia, joiden kanssa on voitu tehdä toimeksiantosopimuksia aikaisempaa enemmän. Perhekoteihin on tilastotietojen mukaan sijoitettu keskimäärin alle 2 lasta perhekotia kohden.¹⁶

Taulukko 1. Perhekotien määrä vuoden lopussa 1995 - 2005¹⁷

| vuosi | perhekotien määrä vuoden lopussa |
|-------|----------------------------------|
| 1995 | 3282 |
| 2000 | 3499 |
| 2005 | 3581 |

¹⁵ Lastensuojelu. SVT. Stakes [viitattu 18.9.2007]

¹⁶ Heino, T. 2006. Puheenvuoro valtakunnallisilla lastensuojelupäivillä - Voiko hyvän nimissä tehdä pahaa? Miten tämä todennetaan? Entä miten paha vältetään? - Ruotsin kokemuksia ja Suomenkin.

¹⁷ Lastensuojelu. SVT. Stakes. [viitattu 19.10.2006].

Perhehoidon suhteellisen osuuden laskuun kaikista sijoituksista ovat vaikuttaneet monet eri osatekijät. Yksi vaikuttava tekijä on ollut sosiaalityön palvelurakenteiden uudistamistarve ja ammattitaitoisen henkilöstön vaihtuvuus, mikä tuntuu erityisesti prosessinomaisesti etenevässä lastensuojelussa. Kuntien sosiaalityöntekijät työskentelevät kasvavien työpaineiden keskellä ja lastensuojelutyötä leimaa usein resurssipulasta johtuva suunnittelemattomuus. Työskentelyn sujuvaa jatkuvuutta ei voida prosessia koordinoivalta taholta taata. Eine Heikkisen tekemän perhehoitoa koskevan selvityksen mukaan myös aikaisemmin käytössä ollut lastensuojelun suurten kustannusten tasausjärjestelmä ohjasi kuntia käyttämään kalliita laitospaikkoja. Tilastotietojen mukaan Suomi on lastensuojelun sijaishuollon osalta Pohjoismaiden laitosvaltaisimaa.¹⁸ Myös nuorten kasvava osuus uusista sijoituksista vaikuttaa osaltaan siihen, että sijoitukset perhehoitoon ovat vähentyneet.¹⁶

Keskeisenä vaikuttajana perhehoidon osuuden laskussa on esitetty olevan perhehoidon organisoituminen liian pieniin kunnallisiin yksikköihin. Kunnilla ei ole riittäviä resursseja järjestää omana toimintanaan tarpeita vastaava perhehoidon palveluvalikoimaa sitä tarvitseville kuntalaisille. Sosiaalityöntekijöillä ei ole aikaa yleisesti tiedottaa perhehoidosta eikä rekrytoida sijaisvanhemmuudesta kiinnostuneita perheitä. Perhehoitotoiminnasta kiinnostuneilla perheillä ei ole tasavertaista, asuinkunnasta riippumatonta mahdollisuutta saada laadukasta ja riittävää ennakkovalmennusta uuteen tehtävään.¹⁹ Alueellisten toimintamallien ja yhteistyön puute on valtakunnallisesti johtanut siihen, että perhehoitajista on pulaa samaan aikaan, kun osa valmennetuista perhehoitajista odottaa sijoitusta perheeseensä useankin vuoden ajan. Tällaisia perheitä on eri arvioiden mukaan jopa satoja.²⁰

¹⁸ Heikkinen E. 2005. Perhehoitoa koskeva selvitys Suomessa ja muissa Pohjoismaissa. Julkaisematon.

¹⁹ Heikkinen E. 2005. Perhehoitoa koskeva selvitys Suomessa ja muissa Pohjoismaissa. Julkaisematon.

²⁰ Ketola J. 2005. Sijaisperhehoitotoiminnan suunnitelmallinen organisointi ja sijaisperheiden tukeminen. Teoksesta Oljista, risuista vai tiilestä? Sijaishuollon neuvottelukunnan julkaisuja 20/2005.

Norjassa sijaisperhetoiminta on organisoitu maakuntatasoiseksi yhteistyöksi, jolla varmistetaan sijoituksista vastaavien toimijoiden osaaminen perhereservejä hukkaamatta. Perhehoidosta tiedottaminen ja sijaisvanhemmuudesta kiinnostuneiden perheiden rekrytointi toteutetaan erittäin suunnitelmallisesti valtion tuella. Näiden tukitoimien avulla Norjassa perhehoitoon sijoitettujen lasten ja nuorten osuus on noin 80 prosenttia kaikista sijoituksista.

Ruotsissa sosiaalivaltio on linjannut perhehoidon ensisijaiseksi hoitomuodoksi, mikä osaltaan helpottaa kuntien sijaishuoltotoiminnan suunnittelua ja organisointia. Käytössä on mm. toimintatapa, joka mahdollistaa perhehoitajan jäämisen kotiin hoitamaan yhtä erityishoitoa vaativaa ja muutoin laitokseen sijoitettavaa lasta. Perhehoitajalle maksettava palkkio vastaa tällöin ansiotyöstä saatavaa tuloa. Ruotsissa perhehoitoon sijoitettujen osuus on noin 70 prosenttia.¹⁹

4 Suunnitelmallinen perhehoito

Sijaishuollon toimijoiden yhteistyöllä ja Lastensuojelun Keskusliiton hallinnoiman Laituri-projektin kautta luotiin ensimmäiset valtakunnalliset sijaishuollon laatuksiteerit. Sijaishuoltoa ja sen laadukkuutta ohjataan tarkastelemaan lapsen näkökulmasta. Laatuksiteerit toimivat työkaluna sijoituksen seurannassa sekä oman työn arvioinnissa ja kehittämisessä niin sijoituksia tekeville sosiaalityöntekijöille kuin hoito- ja kasvatusprosessia toteuttaville sijaishuoltopaikoillekin. Laituri-projektissa työskenteli kuusi pilottiryhmää eri puolilla Suomea. Keski-Suomen pilottiryhmässä keskityttiin perhehoidon laatuksiteerien suunnitteluun. Ryhmän näkemyksen mukaan *jokaisella sijoitetulla lapsella on oikeus laadukkaaseen, hänen yksilölliset tarpeensa huomioon ottavaan perhehoitoon*. Sijoitusprosessiin liittyy perusolettamuksia, jotka toteutuessaan luovat perustan laadukkaalle perhehoidolle. Työskentelyn lähtökohtana tulee olla selkeästi määritellyt päämäärät ja keinot niiden

saavuttamiseksi, vastuuhenkilöt, päätöksentekojärjestelmät, dokumentointitavat ja arviointimenetelmät.²¹

Laatukriteeristö antaa myös hyvän pohjan kuntien yhteistyömallien kehittämiseen. Viime vuosina sijaishuoltopalvelujen järjestäminen ja hankinta on kulkenut kohti sijaishuollon keskitettyä hallintaa, jossa kunnat tekevät aikaisempaa tiiviimpää yhteistyötä. Keskitetty palvelujen tuottaminen soveltuu hyvin erityistä perehtyneisyyttä ja erityisosaamista vaativan sijaishuollon toteuttamiseen. Alueellisen yhteistyön kautta saavutetaan merkittäviä etuja, jotka liittyvät mm. palveluiden monipuolisen saatavuuden ja laadun turvaamiseen, sijaishuoltopalvelujen arvioinnin ja valvonnan helpottumiseen sekä parempaan sijaishuollon kustannusten hallintaan. Tärkeä osa laadukasta sijaishuoltoa ja suunnitelmallista työskentelymallia on lastensuojeluprosessien avaaminen ja kuvaaminen. Toimivien sijaishuollon rakenteiden avulla turvataan lapselle hyvä ja tarpeita vastaava hoito.²²

Kuntaliiton lastensuojelun erityisasiantuntija Sirkka Rousu on palvelu- ja kuntarakenteita koskevassa selvityksessään todennut sijaishuollon kuuluvan niihin toimintakokonaisuuksiin, joiden toteutus vaatii nykyisiä kuntarakenteita suurempia väestöpohjia. Kuntien yhteistyönä organisoitu, riittävällä väestöpohjalla toimiva, perusrahoituksen ja/tai suoritemaksun pohjalta resursoitu palveluyksikkö pystyy tuottamaan ja turvaamaan kunnille perusrahoituksella mm. seuraavat sijaishuoltoon liittyvät palvelut:

- lastensuojelusta ja perhehoidosta tiedottaminen
- sijais- ja tukiperheiden hankinta, valmennus, jatkokoulutus ja tukeminen
- sijais- ja tukiperhereservin ylläpito
- tietopankki käytettävissä olevista lasten ja nuorten sijoituspaikoista

²¹ Valtakunnalliset sijaishuollon laatukriteerit. 2004. Laituri-projekti. Sijaishuollon neuvottelukunnan julkaisuja 18.

²² Känkänen, P. & Laaksonen, S. 2006. Selvitys sijaishuollon ja jälkihuollon nykytilasta ja kehittämistarpeista. Lastensuojelun kehittämisohjelma.

- konsultaatio lastensuojelua ja sijaishuoltoa koskevissa kysymyksissä, mahdollisesti sijoitustilanteissa mukana oleminen kunnan työntekijän kanssa
- sijaishuollon kehittäminen.²³

Edellä luetellut palvelut ovat olennaisia kokonaisuuksia suunnitelmallisen perhehoidon mallissa.

4.1 Tiedotus perhehoidosta ja sijaisvanhemmuudesta kiinnostuneiden rekrytointi

Perhehoitoa koskevan tiedon lisääminen tukee sijaisperheiden rekrytointityötä. Perhehoitoliitto ry teetti syksyllä 2005 yhdessä SOS-lapsikylän kanssa yli tuhannelle suomalaiselle Gallup-kyselyn, jossa kartoitettiin suomalaisten käsityksiä sijaisvanhemmuudesta sekä kiinnostusta toimia sijaisvanhempana. Vastaajista lähes puolet ilmoitti, ettei tunne sijaisvanhemmuutta juuri lainkaan ja vain yksi prosentti vastaajista liitti huostaanoton sijaisperhehoimintaan. Kyselyvastausten mukaan sijaisvanhemmuudesta oli kiinnostunut useampi kuin joka neljäs haastatelluista. Kaksi prosenttia vastaajista ilmoitti olevansa heti valmis ryhtymään sijaisvanhemmaksi, mikä Suomen väkilukuun suhteutettuna tarkoittaa noin 60 000 henkilöä. Kiinnostusta perhehoitoa kohtaan lisäsi toiminnassa mukana olevien sijaisvanhempien tunteminen. Tulosten perusteella merkittävä rekrytoija ja perhehoidosta tiedottaja on toiminnassa mukana oleva perhehoitaja. Mielenkiintoa sijaisvanhemmaksi ryhtymiseen lisäsi merkittävästi se, että sijoitettava lapsi olisi tuttu jo entuudestaan.²⁴

Perhehoidon osalta tulevaisuuden haasteeksi nousee uusien perhehoitajien rekrytointi. Perhehoitoliitto ry:n saamien tietojen mukaan tällä hetkellä toimivien sijaisvanhempien keski-ikä on noin 48 vuotta. Lähimmän viiden vuoden aikana 30 prosenttia perhehoitajista jää eläkkeelle, mikä tarkoittaa yli tuhatta perhehoitajaa. Tämän vajeen paikkaamiseksi tarvitaan arviolta

²³ Rousu, S. 2006. Lastensuojelumuuttuvassa palvelu- ja kuntarakenteessa – kannanotot ja ehdotukset lastensuojelun kehittämisohjelmalle. STM Lastensuojelun kehittämisohjelma.

²⁴ Luomala J. 2006. Artikkelit Sijaisvanhemmuus kiinnostaa. Perhehoitolehti 1/2006.

700–1500 uutta perhehoitajaa samalla kun uusia sijoituksia varten tarvitaan vuoteen 2010 mennessä noin 1550 uutta perhehoitajaa. Käytännössä tämä tarkoittaa viidensadan uuden perhehoitajan tarvetta vuotta kohden.²⁵

Kuntien yhteistyön tiivistäminen suuremmaksi alueelliseksi kokonaisuudeksi tehostaa rekrytointia. Lastensuojelun ja perhehoidon tunnetuksi tekemisen lisäksi myös perhehoitajana toimimisen edellytyksien parantaminen tukevat sijaisvanhemmuudesta kiinnostuneiden rekrytointityötä.

4.2 Perhehoidosta kiinnostuneiden ennakoivalmennus

Valtakunnallisten sijaishuollon laatukriteerien mukaan laadukkaan perhehoidon perusolettamuksiin kuuluu, että

- *sijaisperheellä on prosessinomainen, perheen yhteiseen valmiuksien arviointiin perustuva valmennus perhehoitoon ja*
- *sijaisperhe on määritellyt valmiuksiensa pohjalta kykynsä ja resurssinsa suhteessa sijoitettavien lasten tarpeisiin sekä biologisten vanhempien ja viranomaisten kanssa tehtävään yhteistyöhön.*²⁶

Prosessinomainen ennakoivalmennus on perhehoidon laadun, onnistuneen sijoitusprosessin ja sijoitusten kestävyuden varmentamiseksi ensiarvoisen tärkeää. On myös huomioitava, että sijoitettavalla lapsella on oikeus päästä hyvin valmennettuun perheeseen. Perhehoitajalain (312/1992) mukaan valmennuksen antamisesta vastaa sijoittava kunta. Valmennuksen toteutustapa vaihtelee kunnittain sattumanvaraisesta tapaamisesta aina prosessinomaiseen, useamman kuukauden kestäväan valmennukseen saakka. Toteutuksesta johtuen myös valmennusten sisältö vaihtelee paljon.²⁷

²⁵ Heikkinen E. 2005. Perhehoitoa koskeva selvitys Suomessa ja muissa Pohjoismaissa. Julkaisematon.

²⁶ Valtakunnalliset sijaishuollon laatukriteerit. 2004. Laituri-projekti. Sijaishuollon neuvottelukunnan julkaisuja 18.

²⁷ Heikkinen, E. 2005. Perhehoitoa koskeva selvitys Suomessa ja muissa Pohjoismaissa. Julkaisematon.

Yhtenäisen ja hyvän sijaisvanhempien valmennusohjelman tarpeesta lähtien Perhehoitoliitto ry ja Pelastakaa Lapset ry ostivat vuonna 1993 käyttöoikeudet Pride-ohjelmaan, jota oli Yhdysvalloissa kehitetty yli 20 vuotta lastensuojelun asiantuntijoiden ja perhehoitajien yhteistyönä. Kokonaisuudessaan Pride-ohjelma on 14-vaiheinen perhehoidon kehittämisohjelma, joka jakaantuu kolmeen pääosaan: perhehoidon suunnittelu, perhehoitoon valmentautuminen ja perhehoidon toteuttaminen. Ohjelman mukaan hyvän perhehoidon toteutuminen edellyttää kaikkien vaiheiden suunnitelmallista toteuttamista. Suomessa käynnistettiin vuonna 1994 Raha-automaattiyhdistyksen rahoituksella viisivuotinen Pride-projekti, jonka toimintavuosien aikana valmennusmenetelmä vakiintui monilla alueilla pysyväksi osaksi lastensuojelua. Projektin päätyttyä toimintaa jatkettiin vuonna 1998 perustetussa Pesäpuu ry:ssä, jolle Pride-ohjelman käyttöoikeus sekä vastuu ohjelman laadusta ja kehittämistyöstä siirrettiin.²⁸

Pride-valmennuksen tavoitteena on turvata sijaishuollon palveluita tarvitseville lapsille tasavertaiset mahdollisuudet päästä tehtävään ennakolta valmennettuihin perheisiin ja antaa sijaisvanhemmuutta harkitseville perheille riittävästi tietoa perhehoitotoiminnasta, jotta he voivat saamansa tiedon pohjalta tehdä päätöksen sijaisvanhemmaksi ryhtymisestään. Ennakkotiedon antamisen lisäksi valmennukseen on yhdistetty arviointi, jossa perheen kykyä ja halukkuutta sijaisvanhemmuuteen arvioidaan perheiden ja kouluttajien yhteistyönä. Arvioinnin pohjana toimivat sijais- ja adoptiovanhemmilta edellytettävät viisi valmiutta:

1. Suojella ja hoivata lasta
2. Tukea lapsen kehitystä ja ottaa huomioon hänen kehitykselliset viiveensä
3. Tukea lapsen suhteita syntymävanhempiinsa ja turvata lapsen muiden läheisten ihmissuhteiden jatkuminen
4. Sitoutua lapseen ja toimia hänelle luotettavana aikuisena tarvittaessa koko elämän ajan
5. Tehdä yhteistyötä lapsen asioissa.

²⁸ Pride-kouluttajan opas. 2006. Pesäpuu ry.

Pride-valmennus kestää noin 3-4 kuukautta sisältäen alkuhaastattelun lisäksi yhdeksän ryhmätapaamista (á 3h), vähintään kaksi perhekohtaista tapaamista sekä loppuarviokeskustelun. Osallistujat saavat ryhmätapaamisten jälkeen kotitehtäviä käsiteltyyn aiheeseen liittyen sekä kehitystehtäviä perhetapaamisten yhteydessä tarpeiden mukaan. Valmennusryhmää vetää kouluttajapari, joista toinen on kokenut lastensuojelun sosiaalityöntekijä ja toinen on kokenut sijais- tai adoptiovanhempi. Pesäpuu ry:n järjestämän kouluttajakoulutuksen käyneitä kouluttajia on yli kaksisataa. Pride-valmennukseen osallistuneita henkilöitä on jo yli 3500.²⁹

Perhehoidon riittävän kattavaan palveluvalikoimaan sisältyy erilaisia valmiuksia omaavia perheitä vastaamaan erilaisiin sijoitettavien lasten ja nuorten tarpeisiin. Kysyntää on niin loma-, tuki- ja kriisiperheistä kuin lyhyisiin ja pitkäkestoisin sijoituksiin valmistautuneista sijaisperheistä. Suunnitelmallisen rekrytoinnin ja ennakkovalmennuksen kautta voidaan turvata erilaisten vaihtoehtojen saatavuus.

4.3 Sijaisperhepankin perustaminen ja toiminta

Laadukkaan perhehoidon perusolettamuksiin kuuluu, että

- *perhehoito nähdään suunnitelmallisina prosesseina, joiden mukaan toimitaan, arvioidaan ja kehitetään toimintaa*
- *hyvän hoidon toimintamallit on kuvattu*
- *päätöksenteko, vastuukysymykset sekä dokumentointivastuu ovat kaikkien toimijoiden tiedossa.*

Valtakunnallisen sijaishuollon laatuksiteristön tarkoitus on toimia sijoittavan kunnan apuna varmistettaessa sijoituspaikan tarpeenmukaisuutta sijoitettavan lapsen ja nuoren kannalta.³⁰

²⁹ Pride-kouluttajan opas. 2006. Pesäpuu ry.

³⁰ Valtakunnalliset sijaishuollon laatuksiterit. 2004. Laituri-projekti. Sijaishuollon neuvottelukunnan julkaisuja 18.

Sijaishuoltopalvelujen organisointi kuntien yhteistyönä on selvästi lisääntymässä, sillä kunnilla on selkeitä vaikeuksia selviytyä yksin sijaishuollon kautta nousevista haasteista. Usein eniten kehittämistä vaativa sijaishuollon osa-alue löytyy perhehoidon saralta. Yksi toivotuimmista yhteistyöllä tuotettavista palveluista on sijaisvanhemmuudesta kiinnostuneiden perheiden valmennus ja keskitetty tiedotus vapaista sijoituspaikoista, mikä perhehoitossa tarkoittaa ns. "sijaisperhepankkia".

Useimmat kuntarahoituksella toimivat sijaishuoltoyksiköt ja hankerahoituksella toimivat lastensuojelun kehittämissyksiköt ovat keskittäneet sijaishuoltoon liittyvät palvelut yhteen yksikköön, joiden organisointimalli, työnjako ja tuotettavat palvelut vaihtelevat kunkin alueen tarpeiden mukaan. Kunnat ovat yhteistyössä kirjallisesti sopineet yksikköä hallinnoivan tahon kanssa sijaishuollon järjestämisen valmisteluun, sijaishuoltovalmiuksien ylläpitoon ja kuntien sijaishuoltoa koskevan päätöksenteon tukemiseen liittyvän toiminnan toteutuksesta.

Suurin osa keskitetyistä yksiköistä toimii siten, että "sijaisperhepankin" palveluita tarvitseva kunta ottaa yhteyttä "pankkia" ylläpitävää yksikköön ja välittää lapsen tarpeita kuvaavat tiedot yksikön työntekijälle. Saatujen tietojen perusteella yksikön työntekijä keskustelee kunnan työntekijän kanssa lapsen tarpeisiin parhaiten vastaavista mahdollisista vaihtoehdoista. Sopiva sijaisperhe valitaan yhdessä kunnan sosiaalityöntekijöiden, lapsen vanhempien ja yksikön työntekijän yhteistyönä. Vaihtelua työkäytäntöjen suhteen on siinä, osallistuuko yksikön työntekijä myös sijoitusvaiheeseen kunnan sosiaalityöntekijän työparina vai onko hän mukana vain hoito- ja kasvatustarpeiden aikana eri osapuolille annettavan tuen järjestämisessä. Sopimukset ja yhteistyöjärjestelyt eivät ole muuttaneet kuntien päätöksentekoa, vaan kukin kunta hyväksyy edelleen sijais- ja tukiperheet sijoitettavalle lapselle sekä päättää asiakaskohtaisista lastensuojelun toimenpiteistä ja palveluista.³¹ Selkeä kirjalliseen sopimukseen perustuva keskitetyn sijaisperhepankin toiminta turvaa sijoitusta tarvitseville lapsille tasavertaisen mahdolli-

³¹ Majoinen, K., Sahala, H., Tammi, T. 2003. Sosiaalipalveluja seutuyhteistyöllä – ideasta sopimukseen. Suomen Kuntaliitto.

suuden saada tarpeitaan vastaava perhehoitopaikka asuinkunnastaan riippumatta.

Tärkeä osa sijaisperhepankin toimivuutta on perhehoidon toimintaohje, josta käy ilmi, miten sopimuksen piiriin kuuluvissa kunnissa perhehoitoa toteutetaan. Toimintaohjeen kautta saatava tieto menettelytavoista ja esim. tuen muodoista lisäävät perhehoidon suunnitelmallisuutta ja ennakoitavuutta. Parhaimmillaan toimintaohje luo perhehoidon järjestämiselle yhtenäisen linjan ja antaa mahdollisuudet huomioida lasten ja perheiden yksilölliset tarpeet joustavasti.³²

4.4 Lapsen ja nuoren sijoittaminen perhehoitoon

Lastensuojeluasiakkuus on tärkeää nähdä jatkumona, jossa eri vaiheet tukevat toinen toisiaan. Laituri -projektissa luodut perhehoidon laatukriteerit jakautuvat osa-alueisiin sijoitusprosessin ensimmäisestä yhteydenotosta ja tiedonkeruusta aina jälkihuoltoon ja sijoituksen arviointiprosessiin saakka. Laadukkaan perhehoidon perusolettamuksena on, että perhehoidon järjestämisestä ohjaa kaikissa vaiheissa *toimiva huoltosuunnitelma, jossa määritellään:*

- *lapsen / nuoren yksilölliset sijoitus-, kasvatus- ja hoito sekä jälkihuollon prosessit ja*
- *prosessien edellyttämä hyvä toimintamalli ja*
- *tukipalvelut.*³³

Lapsilähtöinen näkökulma asiakkuudesta lapsen elämän polkuna haastaa työntekijät uudenlaiseen yhteistyöhön ja lapsen kokonaistilanteen laajempaan hahmotukseen. Riittävä sosiaalityön tuki kaikissa lastensuojelun vaiheissa on olennaista. Erityisen tärkeää tuki on lastensuojeluketjun kriittisissä pisteissä eli siirtymävaiheissa avohuollosta sijaishuoltoon ja sijaishuollosta

³² Ketola J., Kuukkanen M. 2007. Artikkelit Perhehoidon toimintaohjeet ja tukemisen tasot. Perhehoitolehti 1/2007.

³³ Valtakunnalliset sijaishuollon laatukriteerit. 2004. Laituri-projekti. Sijaishuollon neuvottelukunnan julkaisuja 18.

jälkihuoltoon. Puutteellinen suunnittelu ja työskentely edellisessä vaiheessa näkyy ylimääräisinä haasteina seuraavassa vaiheessa. Muutosvaiheiden työskentelyllä on suora sisältövaikutus sijoitetun lapsen ja nuoren ainutkertaiseen elämään. Huolellisen tiedonkeruun, suunnitelmallisen työskentelyn ja moniammatillisen arvioinnin kautta voidaan parhaiten turvata lapsen tarpeita vastaavien palveluiden järjestäminen. Tavoitteena on luoda lapsen kasvulle ja kehitykselle mahdollisimman myönteiset olosuhteet ja vielä siten, että arvio tarpeita vastaavasta sijoituspaikasta onnistuu heti ensimmäisellä kerralla.³⁴

4.5 Perhehoitajien tuki ja sijoituksen seuranta

Oleellinen osa perhehoidon laadukkuutta on sijaishuoltoprosessin jatkuva ja systemaattinen arviointi, jonka tarkoituksena on

- *kuvata lapsen ja nuoren kasvua, hyvinvointia ja elämää suhteessa sijoituksen tavoitteisiin*
- *ohjata osapuolia suuntaamaan toimintaansa yhteisesti hyväksytyjen tavoitteiden saavuttamiseksi.*

Lastensuojelutyö on kaikissa osa-alueissaan vaativa työkenttä, mistä johtuen hoitoprosessin laadun turvaaminen haastaa myös perhehoitajat tekemään jatkuvaa arviota ja kehittämistyötä omien valmiuksien kanssa.³⁵ Hoito- ja kasvatustarpeiden haasteellisuutta lisäävät pitkään vaurioitavissa olosuhteissa eläneet lapset ja nuoret, jotka sijoitetaan olosuhteisiin nähden yhä myöhemmin. Myös lapsen biologisten vanhempien kanssa tehtävä yhteistyö voi muodostua työllistävimmäksi ja vaativimmaksi osa-alueeksi. Huomioitavaa on, että ennakkovalmennukseen osallistuminen ei vähennä tai poista monipuolisen tuen tarvetta sijoituksen jälkeen.³⁶

³⁴ Känkänen, P. & Laaksonen, S. 2006 Selvitys sijaishuollon ja jälkihuollon nykytilasta ja kehittämistarpeista. Lastensuojelu kehittämissuunnitelma.

³⁵ Valtakunnalliset sijaishuollon laatukriteerit. 2004. Laituri-projekti. Sijaishuollon neuvottelukunnan julkaisu 18.

³⁶ Ketola J. 2005. Sijaisperhehoitajien suunnitelmallinen organisointi ja sijaisperheiden tukeminen. Teoksesta Oljista, risuista vai tiilestä? Sijaishuollon neuvottelukunnan julkaisu 20/2005.

Erilaisten selvitysten mukaan sijoituksen jälkeen perhehoitajille tarjottavan tuen määrä ja laatu vaihtelevat voimakkaasti alueesta ja kunnasta riippuen. Perhehoitajat ovat viestittäneet tukimuotojen olevan usein riittämättömiä. Ongelmia on mm. palkkion ja perheessä hoidettavan henkilön vaatiman hoidon suhteuttamisessa, perhehoitajan ja sosiaalityön yhteistyössä sekä mahdollisuuksissa pitää lain määrittämää vapaata. Perhehoitajan saaman tuen puute liittyy usein sosiaalityön ongelmalliseen tilanteeseen. Sosiaalityöntekijöiden vaihtuvuus ja sosiaalityön vähäinen resursointi näyttäytyvät perhehoitajalle yhteydenpidon vähäisyytenä sekä ongelmatilanteiden pitkitymisenä.³⁷

Sijoitetut lapset tarvitsevat entistä enemmän hoivaa ja huomiota. Usein ainakin toisen vanhemmista on jätävä kotiin lasta hoitamaan, mikä vaikuttaa perheen taloudelliseen tasapainoon. Tällä hetkellä päätoimisena perhehoitajana toimimisesta saa normaalia palkkatasoa vastaavan tulon vasta, kun perheeseen on sijoitettu useampia lapsia (3-4 lasta). Useamman erityistä hoidettavuutta tarvitsevan lapsen hoitaminen on kuitenkin hyvin kuluttavaa ja saattaa johtaa perhehoitajan väsymiseen.

Lapsen sijoituksen turvaavat olosuhteet voidaan taata turvaamalla perhehoitajalle riittävät tukimuodot ja palvelut. Lainsäädäntö mahdollistaa ja velvoittaa kunnat määrittämään hoitopalkkion lapsen hoidettavuuden mukaan. Yhdenäistä ohjeistusta hoidettavuuden arvioimiseksi ei kuitenkaan ole käytössä. Vuoden 2007 alusta astui voimaan perhehoitajalain 2 ja 3 §:n muuttamisesta annettu laki (948/2006), jonka myötä palkkioiden vähimmäismäärä nousi 310,44 euroon ja kulukorvauksen vähimmäismäärä 350 euroon. Aikaisemmin voimassa olleet säännökset ylärajoista poistettiin molempien etuuskien kohdalta. Perhehoitajien tukeminen myös muutoin kuin taloudellisin toimin on tärkeää. Sosiaalityöntekijän tuen lisäksi tarvitaan mm. vertaistukiryhmiä, työnohjausta, koulutusta sekä mahdollisuuksia pitää lakisääteisiä vapaapäiviä ja lomina. Alueellisen yhteistyön tehostaminen tukipalvelujen järjestämi-

³⁷ Luomala, J. 2005. Artikkele Perhehoitajakysely pähkinänkuoressa, tyytyväistä väkeä. Perhehoitolehti 5/2005.

seksi on kaikkien osapuolten näkökulmasta järkevä ja taloudellinen toimintatapa.

4.6 Sijoitettujen lasten ja nuorten sekä biologisten vanhempien tukeminen sijoituksen jälkeen

Vaurioitavissa oloissa eläneen lapsen ja nuoren monipuolinen tukeminen on hoito- ja kasvatustarpeisiin kuuluva perustehtävä. Lasten taustat ja tuen tarpeet vaihtelevat paljon, mikä lisää painetta erilaisten tukimuotovaihtoehtojen järjestämiseen. Parhaimmillaan sijoitetulle lapselle räätälöidään yksilöllisiä tarpeita vastaava ja lapsen kehityksen mukaan päivittyvä suunnitelma tukipalveluista.

Yksi tukimuotovaihtoehto on lasten vertaisryhmätoiminta, jolla tarkoitetaan kahden tai useamman samanlaisen elämäntilanteen tai kokemuksen omaavan henkilön välistä yhteyttä. Sijoitettujen lasten vertaisryhmä tarjoaa tilaisuuden käsitellä huostaanottoon ja sijoitukseen liittyviä kokemuksia vastaavia vaiheita kokeneiden lasten kanssa. Tavoitteena on rohkaista lasta luottamuksellisessa ympäristössä pohtimaan omaa elämäänsä, etsimään voimavarojaan ja vahvistamaan itsetuntoaan. Tärkeä terapeuttilinen elementti on yhteenkuuluvuuden tunne muiden ryhmäläisten kanssa.³⁸

Sijoitetun lapsen tavoin myös hänen vanhempansa kokevat jäävänsä sijoituksen jälkeen yksin kipeiden tunteiden kanssa. Yksin jäämisen tunnetta korostaa läheisten ja sukulaisten tuen mahdollinen häviäminen huostaanoton jälkeen. Vanhemmille suunnatut tukipalvelut ovat usein joko olemattomat tai riittämättömät tarpeisiin nähden. Vertaisryhmätoimintaa on järjestetty myös lasten biologisille vanhemmille, jotka ovat kokeneet saadun tuen erittäin hyödyllisenä. Ryhmässä vanhemmat ovat voineet jakaa ja käsitellä vaikeita tunteitaan ja kokemuksiaan lapsen huostaanottoon liittyen. Sijaishuollon laatukriteerien mukaan lapsen vanhempien kanssa tehtävän työn tavoit-

³⁸ Känkänen, P. & Laaksonen, S. 2006 Selvitys sijaishuollon ja jälkihuollon nykytilasta ja kehittämistarpeista. Lastensuojelu kehittämissuunnitelma.

teena tulee olla luottamuksellisen vuorovaikutuksen syntyminen ja lapsen tasapainoisen kehityksen turvaaminen yhteistyössä.³⁸

Lapselle on tärkeää tietää, että omat vanhemmat hyväksyvät sijoituksen ja että vanhempia tuetaan ja autetaan. Ajantasainen tieto vanhempien auttamistavoista keventää lapsen omaa huolehtimisesta kertyvää taakkaa ja vapauttaa voimavaroja kasvuun ja kehitykseen. Lapsi kokee olevansa arvostettu kun hänen perhettään arvostetaan.

5 Suunnitelmallinen perhehoito -hanke Varsinais-Suomessa

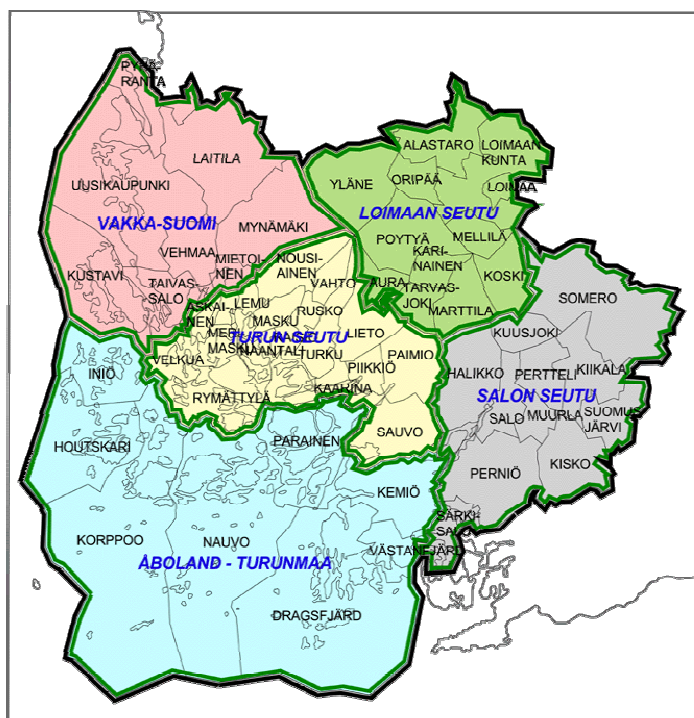
5.1 Varsinais-Suomi tilastojen valossa

Varsinais-Suomi on noin 460 000 asukkaan maakunta, joka koostuu viidestä seutukunnasta: Turun seutu, Salon seutu, Loimaan seutu, Vakka-Suomi ja Turunmaa. Vuoden 2007 alussa kuntia on yhteensä 53. Maakunnan suurin kaupunki on Turku, jonka väkiluku on 175 354. Seuraavaksi suurimmat kaupungit ovat Salo, Raisio ja Kaarina, joiden kunkin väkiluku on yli 20 000 asukasta. Maakunnassa on paljon pieniä kuntia: alle 5 000 asukkaan kuntia löytyy 35 kappaletta.³⁹

Menneillään olevan kunta- ja palvelurakennemuutoksen myötä kuntien määrä tulee vähenemään Varsinais-Suomessa huomattavasti. Valtakunnallisestikin tarkasteltuna laaja kuntien yhdistyminen toteutetaan Salon seutukunnassa, jossa kymmenen kuntaa yhdistyy Salon kaupungiksi 1.1.2009. Syntyvän kaupungin väkiluku tulee olemaan yli 50 000 asukasta.

³⁹ Tilastokeskus. Tilanne 31.12.2006.

Kuvio 5. Varsinais-Suomi ja seutukunnat



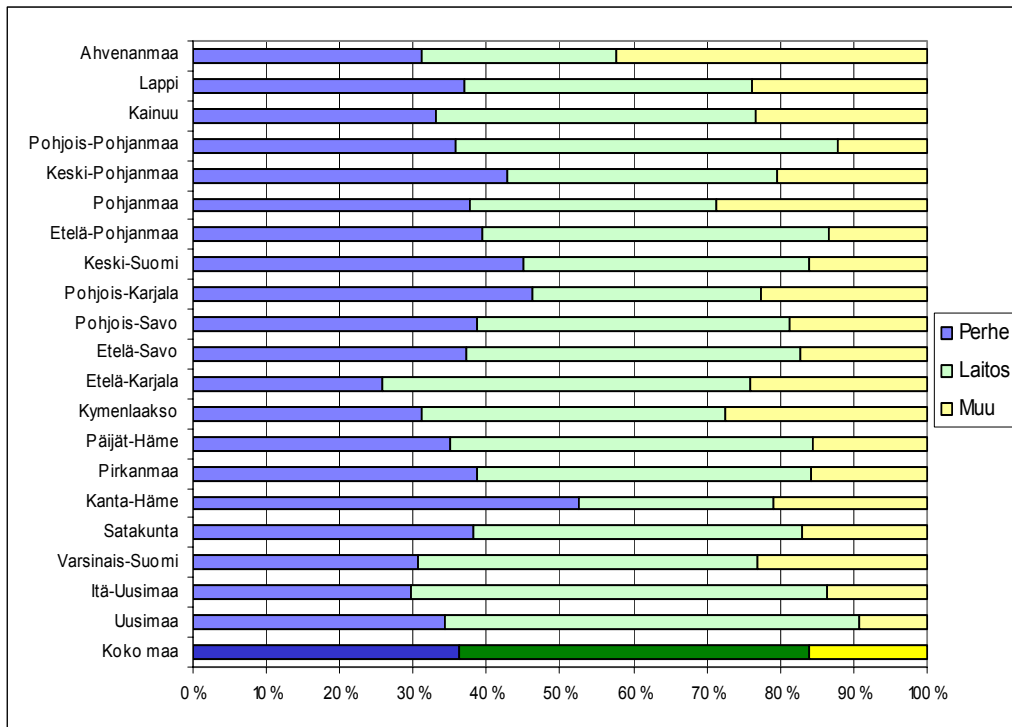
Kodin ulkopuolelle sijoitettujen 0-17-vuotiaiden osuus vastaavasta ikäryhmästä on vuonna 2006 Varsinais-Suomessa 1,1 prosenttia (maan keskiarvo 1,2 prosenttia). Luku on pysynyt muuttumattomana vuodesta 2005.⁴⁰

Kuten muissakin maakunnissa myös Varsinais-Suomessa toimeksiantosuhteeseen perhehoitoon sijoitettujen lasten ja nuorten suhteellinen osuus kaikista sijoitetuista on laskenut jo usean vuoden ajan. Vuoden 2005 tilastotietojen mukaan perhehoidon osuus oli 31 prosenttia kaikista sijoituksista. Tällä lukemalla Varsinais-Suomi sijoittuu maakunnittain tehdyn perhehoidon osuutta kuvaavan listan häntäpäähän kolmanneksi huonoimmalla suhdelluvullaan.⁴¹

⁴⁰ Lastensuojelu. SVT. Stakes [viitattu 27.8.2007]

⁴¹ Lastensuojelu. SVT. Stakes [viitattu 1.9.2006]

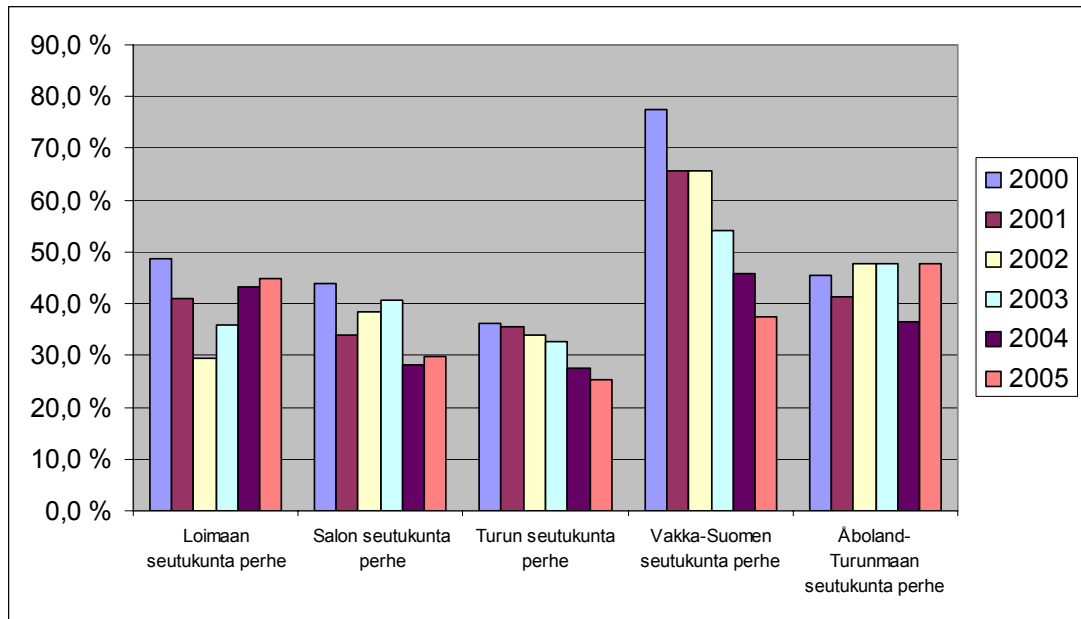
Kuvio 6. Lasten sijoituspaikat maakunnittain vuonna 2005 ⁴¹



Seutukunnittain kodin ulkopuolelle sijoitettujen 0-17-vuotiaiden osuus vastaavasta ikäryhmästä vaihtelee vuoden 2005 tietojen mukaan Turunmaan seudun 0,4 prosentista Turun seudun 1,3 prosenttiin. Perhehoitoon sijoitettujen lasten osuus vaihtelee 25,3 prosentista (Turun seutu) - 47,8 prosenttiin (Turunmaa). ⁴²

⁴² Stakes. SOTKANet lastensuojelutilastot 2005.

Kuvio 7. Seutukunnittain kodin ulkopuolelle sijoitetut 0-17 -vuotiaat, joiden sijoituspaikkana on perhe ⁴³



Kuntakohtaiset erot sijoitusten määrän ja suhteellisten osuuksien suhteen vaihtelevat paljon. Varsinais-Suomessa on kuntia, joissa ei ole yhtään avotai sijaishuollossa olevia lapsia (5kpl). Seitsemässä kunnassa on lapsia avo- huollossa, mutta ei yhtään sijaishuollossa. Vastapainona tälle löytyy eri ko- koisia kuntia, joissa lastensuojelun piirissä on paljon lapsia. Avohuollon piirissä olevien lasten ja nuorten osuus koko maakunnassa on 4,8 prosenttia 0-17 –vuotiaista (koko maan keskimääräinen osuus 5,4 prosenttia), kun kun- takohtainen vaihtelu on 0 – 12,2 prosenttia. Sijoitettujen 0-17-vuotiaiden osuus vastaavasta ikäryhmästä vaihtelee kunnittain 0 – 1,9 prosenttia. Per- hehoitoon sijoitettujen lasten osuus kaikista sijoituksista vaihtelevat 0 – 100 prosenttiin.⁴⁴

⁴³ Stakes. SOTKANet lastensuojelutilastot 2005.

⁴⁴ Lastensuojelutilastot. SVT. Stakes.[Viitattu 18.9.2007]

5.2 Hankesuunnittelu kuntien ja järjestön yhteistyöllä

Varsinais-Suomen sosiaalialan osaamiskeskus, kunnat ja Perhehoitoliitto ry aloittivat suunnitelmat sijaishuollon hanketyön käynnistämisestä syksyllä 2004. Käydyissä keskusteluissa kartoitettiin maakunnan sijaishuollon ongelmakohtia ja kehittämistarpeita. Keskeiseksi kehittämisalueeksi nimettiin erityisesti perhehoidon toiminnan parantaminen. Perhehoitoon sijoitettujen lasten ja nuorten suhteellisen osuuden todettiin laskeneen, koska kunnilla ei ole ollut käytössään riittävää perhehoitajareserviä eikä myöskään mahdollisuuksia valmentaa sijaisvanhemmuudesta kiinnostuneita perheitä. Sijoituksen jälkeen tarjottavan tuen määrä tuntui sekä sosiaalityöntekijöistä että perhehoitajista liian vähäiseltä. Perhehoitajien jatkokoulutuksen järjestäminen koettiin myös puutteelliseksi. Kunnissa tehtiin vain vähän yhteistyötä sijaishuoltoasioissa, vaikka kunnat kertoivat vaikeuksistaan vastata lastensuojelun sijaishuollon haasteisiin omin voimavaroin. Tarve alueelliseen yhteistyöhön ja palvelujen seudulliseen tuottamiseen oli ilmeinen.⁴⁵

Alueen kunnat hakivat valtionavustusta Sosiaalialan kehittämishankkeen kautta Lastensuojelun sijaishuollon kehittäminen Varsinais-Suomessa -hankkeelle. Perhehoitoliiton Suunnitelmallinen perhehoito -hankkeen ja sijaishuollon kehittämishankkeen työntekijöiden suunniteltiin toimivan työparina erityisesti perhehoidon kehittämisen ja sijaishuollon alueelliseen yhteistyöhön perustuvan hallintamallin suunnittelun osalta. Työntekijöille tarjottiin työtilat Varsinais-Suomen sosiaalialan osaamiskeskuksen tiloista.

Kaksitoista kuntaa oli mukana Sijaishuollon kehittämishankkeen hakemusvaiheessa: Alastaro, Halikko, Loimaa, Mellilä, Naantali, Paimio, Perniö, Raisio, Salo, Somero, Turku ja Uusikaupunki. Turunmaata lukuun ottamatta mukana olivat kaikkien seutukuntien keskuskunnat. Kunnat edustivat väestömäärältään 67,4 prosenttia koko maakunnan väkiluvusta. Kehittämistyöhön osallistuneista kunnista Turku oli mukana pelkästään perhehoidon kehittämisen osalta ja Somero pelkästään työntekijöille tarjottavan koulutuk-

⁴⁵ Lastensuojelun sijaishuollon hankesuunnittelukokouksen muistio 1.2.2005.

sen osalta. Hankkeiden käynnistymisvaiheessa Suunnitelmallinen perhehoito -hankkeen ohjausryhmä päätti, että myös Perhehoitoliitto ry:n hallinnoima hanke keskittyy edellä mainittuihin hankekuntiin. Vuonna 2006 hankekuntiin liittyi vielä Lieto, minkä jälkeen hankekunnat edustivat 70,7 prosenttia Varsinais-Suomen väkiluvusta.

Suunnitelmallinen perhehoito-hanke käynnistyi Varsinais-Suomessa 1.9.2005. Raha-automaattiyhdistys myönsi hankkeelle rahoituksen 31.12.2007 saakka. Hankkeen projektisuunnittelijana toimi YTM Sirpa Vainio.

Kuntien sijaishuollon kehittämishanke käynnistyi 1.10.2005. Hankkeen valtionavustus myönnettiin Länsi-Suomen lääninhallituksen päätöksellä 30.9.2007 saakka. Hanketta hallinnoi Raision kaupunki ja hankkeen erikoissuunnittelijana toimi VTM Elina Lehtonen.

Hankkeille perustettiin ohjausryhmät, joiden jäsenet olivat kummassakin ohjausryhmässä samat. Tämä nähtiin ohjausryhmän taholta parhaiten kehittämistyön kokonaisuutta ja yhteistyötä palvelevana ratkaisuna, koska hankkeilla oli paljon yhteisiä tavoitekokonaisuuksia ja hankkeiden työntekijöiden suunniteltiin työskentelevän monilta osin työparina. Ohjausryhmän jäsenet ja varajäsenet valittiin kuntakäyntien yhteydessä kuntien omien esitysten pohjalta. Ohjausryhmässä oli edustus kahdeksasta hankekunnasta.

Ohjausryhmän puheenjohtajana toimi Raision kaupungin perhepalveluyksikön johtava sosiaalityöntekijä Hannele Elo-Kuru. Varsinaiset jäsenet ja heidän varajäsenensä olivat osastopäällikkö Arja Pesola ja johtava sosiaalityöntekijä Arja Söderlund Turusta, johtava sosiaalityöntekijä Ritva Alkio ja sosiaalityöntekijä Katri Gauffin Naantalista (henkilöstövaihdosten yhteydessä uusia nimityksiä ohjausryhmän jäseniksi ei saatu), sosiaalityöntekijä Arja Saurus ja johtava sosiaalityöntekijä Eija Littunen Loimaalta, sosiaalityön johtaja Eeva Purhonen ja sosiaalityöntekijä Maria Rosenström Salosta, sosiaalijohtaja Tarja Miikkulainen Halikosta ja sosiaalijohtaja Tuula Ikonen Perniöstä sekä sosiaalityöntekijät Ulla Wuotila ja Heli Salvi Uudestakau-

pungista. Lisäksi ohjausryhmän jäseniin kuuluivat Varsinais-Suomen sosiaalialan osaamiskeskuksen edustajana kehittämispäällikkö Merja Anis, Perhehoitoliiton kehittämispäällikkö Maria Kuukkanen sekä Lausteen perhekuntoutuskeskuksesta kehittämispäällikkö Jussi Ketonen ja sosiaalityöntekijä Maija-Kaisa Sointula.

Hankkeen ohjausryhmä kokoontui toiminta-aikana yksitoista kertaa. Ohjausryhmän työskentelyyn osallistui lisäksi myöhemmin lastensuojelun erityisosaamishankkeen työntekijäksi siirtynyt Ritva Alkio. Ohjausryhmässä vieraili asiantuntijoita Satakunnan, Joensuun ja Kärkullan sijaishuollon kehittämishankkeista sekä Jyväskylän kaupungin sijaishuoltoyksiköstä. Yhteistyötä tehtiin myös Varsinais-Suomen lastensuojelun kuntayhtymän kanssa, jonka johtaja Pertti Ylitalo osallistui osaan ohjausryhmän kokouksista.

5.3 Tavoitteet

Suunnitelmaa hanketoiminnan sisällöstä esiteltiin heti alkuvaiheessa hankekuntien sosiaalityöntekijöille kuntavierailujen yhteydessä. Tapaamisissa keskusteltiin kunkin kunnan sijaishuollon järjestämisen tilanteesta, työntekijöiden havaitsemista sijaishuoltoon liittyvistä tarpeista sekä sijaishuoltoon liittyvien erityispalveluiden järjestämisestä kuntien yhteistyöllä. Tapaamisten aikana esiteltiin muualla Suomessa toteutettuja, kuntayhteistyöhön perustuvia sijaishuollon järjestämisen malleja. Esimerkkeinä toimivat mm. Satakunnan sijaishuoltohanke, Pohjois-Savon maakunnallinen hanke sijaishuollon järjestämiseksi sekä Jyväskylän maakunnallinen sijaishuoltoyksikkö.

Hanketyöntekijät vierailivat hanke-esittelyiden ja sijaishuollon kuulumisten merkeissä myös sijaishuollon kehittämishankkeen ulkopuolelle jääneissä kunnissa. Nämä käynnit nähtiin kuntien yhteistyön tiivistämiseen liittyvän tavoitteen saavuttamisen kannalta välttämättöminä. Hanketyön ulkopuolelle jääneiden kuntien osallistaminen hanketyöhön oli haastavaa ja mielenkiintoista.

Hankkeita esiteltiin myös Salon, Loimaan ja Turun seutukuntien sosiaalijoh-
tajien kokouksissa, Halikon kunnanhallituksen kokouksessa sekä Sosiaa-
lialan kehittämishankkeen Varsinais-Suomen aluejohtoryhmän kokouksessa.
Kärkullan erityishuoltopiirin hallinnoiman valtakunnallisen perhehoidon
kehittämishankkeen projektisuunnittelija Eva-Maria Kankaisen kanssa kes-
kusteltiin hankkeiden yhteistyömahdollisuuksista.

Kaikkien kuntakäyntien ja erilaisten tapaamisten yhteydessä esille nousivat
samat sijaishuollon kehittämistarpeet riippumatta siitä, minkä kokoinen kun-
ta oli kyseessä. Kunnat toivoivat suunniteltavan ja järjestettävän:

- keskitettyä tiedotusta vapaana olevista sijaishuoltopaikoista (sekä
perheistä että laitospaikoista),
- sijaisperheiden rekrytointia, valmennusta, jatkokoulutusta sekä tuen
järjestämistä perhehoitajille keskitetysti,
- perhehoidon palkkioiden ja kustannusten korvausten alueellista yh-
tenäistämistä,
- sijaishuoltoon liittyvää koulutusta lastensuojelun työntekijöille,
- ammatillisten perhekotien ja lastensuojelulaitosten hinta-laatu-
suhteeseen vaikuttamista.

Kunnat nostivat yhdeksi tärkeimmäksi perhehoidon kehittämistarpeekseen
alueellisen "sijaisperhepankin" rakentamisen. Alueellisen yhteistyön ja
suunnitelmallisen perhehoidon mallin kehittämisen apuna toimi jatkossa
tähän kuntien tarpeeseen vastaaminen.

Hankehakemuksen ja kuntien antaman palautteen pohjalta tavoitteiden pai-
notuksista keskusteltiin ohjausryhmässä, joka määritteli tavoitteet kolmeen
suurempaan kokonaisuuteen: perhehoidon edellytysten ja toiminnan paran-
taminen, alueellisen yhteistyön käynnistäminen ja sijaishuollon maakunnal-
liseen / seutuyhteistyöhön perustuvan hallintamallin suunnittelu.

5.3.1 Toimeksiantosuhteisen perhehoidon edellytysten ja toiminnan parantaminen

Kuntakäynneillä merkittävimmäksi kehittämistä vaativaksi sijaishuollon osa-alueeksi nostettiin kunnasta riippumatta toimeksiantosuhteinen perhehoito. Varsinais-Suomenkin osalta oli todettavissa, ettei kaikilla sijaishemmuudesta kiinnostuneilla ole ollut mahdollisuutta päästä prosessinomaiseen ennakkovalmennukseen. Pride-valmennusta maakunnassa on käytetty Turussa, jossa on järjestetty yksi valmennusryhmä sekä Halikossa, jossa on järjestetty kunnan omista tarpeista lähtien neljä Pride-valmennusryhmää vuosina 2001–2005. Halikon valmennusryhmästä toimintaan hyväksytyt perheet olivat tarvittaessa myös Salon seudun muiden kuntien käytössä sosiaalilautakunnan määrittelemää maksua vastaan.

Ohjausryhmä piti tärkeänä, että hanketyössä keskitytään perhehoidon sisältöön ja perhehoidon järjestämiseen liittyvän keskitetyn rakenteen kehittämiseen samanaikaisesti. Perhehoidon säilyminen sijaishuollon vaihtoehtona muiden sijaishuoltomuotojen rinnalla haluttiin turvata. Perhehoitopaikkojen määrällisen lisäämisen ja laatutyöskentelyn kautta arvioitiin saatavan mallia ja kokemusta siitä, miten em. erityispalveluita on hyvä jatkossa tuottaa keskitetysti Varsinais-Suomessa.

Tavoitekokonaisuuden sisällöksi suunnitellut osa-alueet:

- sijais- ja tukiperheiden rekrytointi, Pride-valmennus ja jatkokoulutus sekä perhehoitajien tukimuotojen kartoitus ja suunnittelu
- perhehoitajien ohjaaminen valtakunnallisten sijaishuollon
- laatukriteerien käyttöön
- tiedon välittäminen keskitetysti sosiaalityöntekijöille alueella
- toimivista ja/tai valmennetuista sijaisperheistä (ns. sijaisperhepankki-toiminta)
- tiedon välittäminen keskitetysti perhehoitajille tarjolla olevista
- tukimuodoista

5.3.2 Alueellisen yhteistyön käynnistäminen

Varsinais-Suomessa kuntien välinen yhteistyö on sijaishuoltoon liittyvissä asioissa ollut vähäistä. Käytännössä yhteistyö on ollut sosiaalityöntekijöiden välistä konsultaatiota vapaista sijoituspaikoista ja/tai sijaishuollon käytännöistä. Kuntarakenne on osaltaan vaikuttanut siihen, että ratkaisut ovat muodostuneet kuntakohtaisiksi ja laajimmillaankin seudullisiksi.

Alueellisten toimintamallien puute ja suunnitelmallisen yhteistyön vähäisyys on johtanut siihen, että kunnilla on vaikeuksia selviytyä lakisääteisistä tehtävistään oman kunnan nykyisin resurssein. Tämä näkyy erityisesti pitkäjänteisessä lastensuojelun kehittämistyössä sekä asiakaskohtaisessa palvelutarjonnassa. Mitä erityisempi tarvittava palvelu on, sitä suurempi vaikeus kunnalla on tuottaa palvelua yksin omana tuotantonaan. Sijaishuolto prosessin koordinointi on haastava ja työntekijöiltään vankkaa asiantuntemusta edellyttävä osa lastensuojelua. Kaikissa kunnissa ei tarvittavaa taitoa ja kokemusta ole käytössä.

Tavoitekokonaisuuden sisällöksi suunnitellut osa-alueet:

- toimeksiantosuhteisen perhehoidon palkkioiden ja kustannusten korvausten yhtenäistäminen
- lastensuojelun ja kehitysvammahuollon perhehoidon yhteistyön kehittäminen
- yhteisten toimintakäytäntöjen luominen sijaishuollon järjestämiseen liittyvissä asioissa.

5.3.3 Sijaishuollon maakunnalliseen / seudulliseen yhteistyöhön perustuvan hallintamallin suunnittelu

Turun kaupungin sijaishuoltopaikkojen järjestämiseen liittyvä toiminta on keskitetty sijoitusten hallinta – yksikköön (SIHA-yksikkö), jossa työskentelee kaksi sosiaalityöntekijää. Muilla kunnilla ei ole vastaavaa palvelua käytössään tarpeesta huolimatta.

Kuntien yhteistyö sijaishuoltoon liittyvien erityispalveluiden tuottamiseksi keskitetysti on tulevaisuuden haaste. Yhteistyön ja palvelujen järjestämisen

taustalla on oltava toimintaa ohjaavat, kuntien väliset sopimukset. Kuntien tarpeet sijaishuollon palvelujen järjestämisen suhteen ovat erilaisia, jolloin hanketoiminnan haasteeksi nousikin sellaisen mallin suunnittelu, joka riittävältä osin vastaa kaikkien Varsinais-Suomen kuntien tarpeisiin.

Tavoitekokonaisuuden sisällöksi suunnitellut osa-alueet:

- kuntien yhteistyön käynnistäminen sijaishuollon yhteisen hallintamallin suunnittelemiseksi
- sopimusmallien arviointi ja työstäminen sijaishuoltopalvelujen keskitettyyn hallintaan

5.4 Hankkeen toteutus

Sijaishuollon osalta kehitettävää on paljon niin maakunnallisesti kuin valtakunnallisestikin. Hankkeiden käynnistysvaiheessa suunniteltiin kehittämistyön tueksi yhteisesti määriteltyjen tavoitteiden pohjalta eri osa-alueisiin paneutuvien, sosiaalityöntekijöistä ja – johtajista koostuvien työryhmien perustamista. Ryhmien tapaamisissa oli tarkoitus käyttää asiantuntijoita ja/tai alustajia työskentelyn apuna. Hanketyöntekijöiden tehtävänä oli kerätä työryhmän käsittelyyn tarvittavaa materiaalia.

Perhehoidon työryhmän tehtävät määrittyivät kuntien perhehoitoon liittyvien kehittämistarpeiden pohjalta: rekrytoinnin, valmennuksen järjestämisen, perhehoitajien täydennyskoulutuksen ja tukimuotojen suunnittelu, prosessikuvausten laatiminen ja suunnitelmallisen työskentelymallin kehittäminen sekä yhtenäisten korvauskäytäntöjen työstäminen.

Mallityöryhmän työskentelyn tavoitteeksi asetettiin tutustuminen muissa maakunnissa toteutettuihin yksiköihin, maakunnallisen kyselyn laatiminen kunnille sijaishuollon järjestämisestä ja alueelle sopivan, keskitetyn sijaishuollon palveluita kokoavan järjestelmän suunnittelu.

Työryhmätyöskentelystä keskusteltiin kuntakäyntien yhteydessä ja joitakin halukkaita ilmoittautui ryhmiin. Myös muiden kuin hankekuntien osallistaminen suunnittelutyöhön nähtiin tärkeänä. Työryhmät eivät kuitenkaan käynnistyneet suunnitelmien mukaisesti johtuen kuntien lastensuojelutyöntekijöiden ongelmista irrottautua työskentelyn vaatimiin tapaamisiin. Hankeajan lyhyiden vuoksi työryhmien muodostamisesta luovuttiin ja ohjausryhmä päätti osaltaan työstää tavoitteisiin kuuluvia osioita tiiviimmin. Ohjausryhmätyöskentelyn painopiste ohjattiin hankkeiden jälkeisen ajan kannalta tärkeimpään tavoitteeseen eli sijaishuollon hallintamallin hahmotteluun.

5.4.1 Perhehoidon edellytysten ja toiminnan parantaminen

Hankkeiden kautta rekrytoitiin sijais- ja tukiperheitä neljällä lehti-ilmoituksella kahtena eri ajankohtana: tammikuussa 2006 ja joulukuussa 2006. Myös kunnat ohjasivat sijaisvanhemmuutta koskevat kyselyt ja yhteydenotot hanketyöntekijöille. Perhehoitoliitto ry:n ja SOS-lapsikylän teettämän gallup-kyselyn pohjalta luotiin keväällä 2006 nettiportaali www.sijaisvanhemmaksi.fi, jonka avulla sijaisvanhemmuudesta kiinnostunut löytää helposti perhehoidosta ja järjestettävistä valmennuksista lisätietoa antavan asiantuntijatahon yhteystiedot. Toiminnan tukena oli myös valtakunnallinen rekrytointikampanja, johon hankkeet osallistuivat paikallistasolla lehtijuttujen ja radiohaastattelujen muodossa. Hankkeiden toiminta-aikana tuli sijaisvanhemmuudesta kiinnostuneiden yhteydenottoja yli 100. Tulos oli kannustava, sillä kunnille aikaisemmin tulleiden yhteydenottojen pohjalta oli syntynyt käsitys siitä, että sijaisperheiden löytyminen on Varsinais-Suomessa vaikeaa.

Kesäkuuhun 2007 mennessä hankkeet järjestivät Varsinais-Suomen alueella kuusi Pride-valmennusryhmää, joihin osallistui yhteensä 37 perhettä. Osallistujia oli kaikkien viiden seutukunnan alueelta. Kaksi perhettä osallistui ryhmään myös maakunnan ulkopuolelta. Valmennusryhmät järjestettiin Halikon kunnanviraston ja Kaarinan kaupunginviraston tiloissa. Halikon ryhmässä sosiaalityöntekijä-kouluttajana toimi Sirpa Vainio ja sijaisvanhempikouluttajana sekä Niina Hakala että Päivi Heinonen. Kaarinan ryhmässä so-

siaalityöntekijä-kouluttajana toimi Elina Lehtonen ja sijaisvanhempikouluttajana Kirsi Palmu.

Pesäpuu ry kerää kaikilta Pride-valmennukseen osallistuneilta palautetta valmennuksesta. Palautekoosteiden mukaan osallistujat pitivät Varsinais-Suomen alueella järjestettyjä ryhmiä erittäin tarpeellisina ja hyvänä tukena omassa arviointiprosessissa. Osallistujat saivat palautteiden mukaan paljon lisää tietoa lastensuojelusta ja perhehoidosta. Perheet kokivat saaneensa oman arviointityön ja päätöksenteon pohjaksi tärkeitä pohdittavia asioita, joita ei muuten olisi ennen toimintaan ryhtymistä tullut huomioineeksi. Omien ajatusten jakamista samassa tilanteessa olevien perheiden kanssa pidettiin tärkeänä ja hyvänä alkuna jatkossa toteutettavalle vertaistuelle.

Pride-valmennukseen osallistuneista perheistä osa halusi valmennuksen jälkeen aloittaa tukiperheenä ja osa oli kiinnostunut ensisijaisesti lyhytaikaisesta perhehoidosta. Suurin osa valmennukseen osallistuneista perheistä koki pitkäaikaisen sijaisvanhemmuuden olevan sopivin vaihtoehto. Yksi perhe päätyi adoptiovanhemmuuteen. Valmennuksen jälkeen toimintaan halukkaat ja siihen hyväksytyt perheet koottiin ns. ”sijaisperhepankkiin”. Perhehoitotoimintaan hyväksytyt perheet olivat hankekuntien käytössä siten, että kunnan sosiaalityöntekijä otti yhteyttä valmennuksen toteuttaneisiin ja kouluttajina toimineisiin hanketyöntekijöihin kertoen minkälaista perhettä lapselle/lapsille etsitään. Myöhemmässä hankevaiheessa otettiin koekäyttöön Pohjois-Savon lastensuojelun kehittämisyksikössä suunniteltu ja maakunnassa käytössä oleva perustietolomake, jota täyttämällä sosiaalityöntekijä pystyi kuvaamaan lapsen sijoituksessa huomioon otavat asiat tarkemmin. Sosiaalityöntekijän kanssa käytyjen keskusteluiden ja tilanteen kartoituksen jälkeen hanketyöntekijä otti yhteyttä perheeseen, jonka arvioitiin parhaiten pystyvän vastaamaan lapsen tarpeisiin ja tiedusteli perheen halukkuutta aloittaa yhteistyö ko. lapsen asioissa. Tiedustelun pohjaksi perheelle annettiin alustavat tiedot lapsesta ja hänen tilanteestaan sekä kerrottiin sijoitustyöskentelyn tavoitteet. Hanketyöntekijät arvioivat yhdessä perheen kanssa heidän valmiuksiaan vastata juuri ko. lapsen tarpeisiin. Mikäli perhe oli kiinnostunut aloittamaan perhehoitotoiminnan lapsen asioissa, antoi hanke-

työntekijä sovitusti kunnan sosiaalityöntekijälle valmennetun perheen yhteystiedot jatkotyöskentelyä varten. Ellei perhe katsonut voivansa vastata juuri tämän lapsen tarpeisiin, otti hanketyöntekijä yhteyttä seuraavaan vaatimukset täyttävään perheeseen. Lapsen nimi ja tarkemmat henkilötiedot kerrottiin perheelle sijoittavan kunnan sosiaalityöntekijän toimesta vasta sen jälkeen, kun kunta oli hyväksynyt perheen lapsen sijoituspaikaksi.

Sosiaalityöntekijöiltä saatujen palautteiden mukaan sijaisperhepankki-toimintaa pidettiin erittäin hyödyllisenä, aikaa säästävänä ja kuntien tarpeita vastaavana toimintana. Perustietolomakkeen koettiin auttavan sijoitustarpeen ja – työskentelyn tavoitteiden selkiyttämässä. Toisaalta perustietolomakkeen täyttö arkityön kiireiden keskellä koettiin vaivalloisena ja vaikeana. Perheiltä saadun palautteen mukaan edellä kuvattua sijaisperhepankin toimintatapaa pidettiin hyvänä. Perheiden ei tarvinnut olla yhteydessä kaikkiin Varsinais-Suomen kuntiin kertoakseen mahdollisuudestaan ottaa valmennuksessa arvioiduin ehdoin lapsi tai nuori sijoitukseen. Koska sijaisperhepankissa oli päivitetty tiedot perheen toiveista ja valmiuksista perhehoito-toiminnan suhteen, välttyi perhe vastaamasta ”turhiin” paikkatiedustelukyselyihin. Perheet pitivät tärkeänä omien yhteystietojen pysymistä vain sijaisperhepankkia päivittävien ja sijoitetun lapsen asioista vastaavien sosiaalityöntekijöiden tiedossa. Perheiden toivottiin sitoutuvan olemaan hankkeiden kautta Varsinais-Suomen kuntien käytössä.

Hanketyöntekijöiden kokemuksen mukaan Pride-valmennusryhmän kouluttajana toimiminen oli merkittävä ja mahdollistava tekijä sijaisperhepankin rakentamisessa. Keskitetyn sijaishuoltoyksikön toimivuutta voitiin pienimuotoisesti ”harjoitella” jo hankeaikana, jotta tarpeet ja toiveet tavoitteena olevaa pysyvää yksikköä kohtaan hahmottuivat selkeämmin. Kouluttajana valmennusprosessiin osallistuminen antoi paljon tärkeää tietoa sijoitusvaiheessa tehtävää arviota varten. Koekäytössä ollut perustietolomake sosiaalityöntekijöiden kanssa käytyjen keskusteluiden ohella auttoi paremmin hahmottamaan itselle vieraan lapsen tarpeita sijaishuoltopaikkoja valittaessa. Lomakkeen edelleen kehittäminen on jatkossa tarpeellista. Sijoitustarpeen ja –paikan arviotyöskentelyä voidaan jatkossa parantaa liittämällä sijaisperhe-

pankkia ylläpitävät sosiaalityöntekijät tarpeellisilta osin sijoitusvaiheen työskentelyyn.

Sijaisperheiden tarve oli olemassa koko Varsinais-Suomessa ja ohjausryhmässä käytiinkin keskustelua siitä, onko hankeaikana mahdollista huomioda myös hankekuntien ulkopuolisten kuntien sijaisperhetarpeet ja miten pitkään perhettä voidaan odotuttaa valmennuksen jälkeen ennen kuin perheeseen tehdään sijoitus. Ohjausryhmän jäsenet näkivät valmennettujen perheiden hyödyntämisen laajemminkin kuin hankekuntien piirissä tukevan pitkän linjan kehittämistavoitteita ja rakentavan pohjaa tulevalle yhteistyölle, jota tarvitaan palveluita jatkossa tuottavan yksikön luomiseksi. Laajemman kuntakentän sijaisperhetarpeisiin vastaamisen arvioitiin myös lyhentävän perhehoitajan odotusaikaa. Ohjausryhmä päätti korvauksesta, joka valmennusta sijaisperheestä laskutetaan muilta kuin hankekunnilta.

Kunnissa on suuri tarve myös valmennetuille tukiperheille. Pride-valmennuksen kautta löytyi tukiperhetoimintaan sopivia perheitä, vaikka tarjonta ei riitäkään kattamaan koko tarvetta. Tukiperhetoiminnan aloittaminen valmennuksella on suositeltava ja myös edellytettävä toimintamuoto. Lapsi tuo tukiperheeseen mukanaan oman elämäkokemuksensa, huolensa ja traumansa sekä kehitysviiveensä, joista nouseviin tarpeisiin tukiperheen on pystyttävä lyhyenkin viikonlopun aikana vastaamaan. Oleellinen osa tukiperhetoimintaa on yhteistyö lapsen vanhempien sekä muun läheis- ja viranomaisverkoston kanssa, johon tarvittavia valmiuksia on tärkeä pohtia ennen toiminnan aloitusta. Tukiperheitä koulutetaan myös Pride-valmennusta lyhyempikestoisten, kuntien tai järjestöjen omien ohjelmien kautta. Mikäli tukiperhe myöhemmin kiinnostuu laajentamaan perhehoitotoimintaa lyhyt- tai pitkäaikaisen perhehoidon suuntaan, on heillä oikeus saada ennen toiminnan aloittamista valmennusta uuteen tehtäväänsä ja perheen valmiudet toivottuun toimintaan on kartoitettava. Tukiperheet voivat tällöin osallistua esim. Pride-valmennukseen. Mikäli tukiperhe on jo aikaisemmin käynyt Pride-valmennuksen, ei uutta koulutusta enää tarvita vaan mahdollisuudet toiminnan muuttamiseen kartoitetaan arviokeskusteluiden kautta. Hankeaikana kunnilta tuli lukuisia tukiperhekyselyitä, joissa etsittä-

vän perheen toivottiin olevan tarvittaessa valmis siirtymään nopeasti pitkäaikaiseen perhehoitotoimintaan, mikäli avohuollon tukitoimenpiteenä sijoitetun lapsen tilanteen sitä vaatii. Monet valmennukseen osallistuneista perheistä ilmoittivat loppuarviokeskustelussa haluavansa aloittaa perhehoitotoiminnan tukiperheenä ja vasta sen jälkeen harkita siirtymistään pitkäaikaiseen perhehoitotoimintaan. Tältä pohjalta ensisijaisesti tukiperhehoitotoiminnastakin kiinnostuneiden osallistuminen Pride-valmennukseen säästi valmennukseen käytettäviä resursseja ja toi sijoituksessa huomioitavia asioita laajasti esille sekä perheille että kouluttajille.

Valmennettujen perheiden elämäntilanne ja toiveet sijoituksiin liittyen saattavat muuttua jo sijoitusta odoteltaessa ja erityisesti ensimmäisestä sijoituksesta johtuen, jonka vuoksi oleellisten tietojen päivitys on järkevää toteuttaa "pankin" kautta. Kouluttajat arvioivat yhdessä perheiden ja sosiaalityöntekijöiden kanssa sitä, onko perheellä resursseja ottaa vastaan mahdollisten myöhempien toiveidensa mukaisesti enemmänkin lapsia ja missä aikataulussa. "Sijaisperhepankkiin" koottiin tietoja myös jo toimivista sijaisperheistä, jotka ilmoittivat vapaasta paikasta. Maakuntarajat ylittävää yhteistyötä sijaisperheiden asioissa tehtiin mm. Satakunnan sijaishuoltoyksikön kanssa.

"Sijaisperhepankin" kautta sai hankeaikana yli 50 lasta joko tukiperhe-, lyhytaikaisen tai pitkäaikaisen perhehoitopaikan. Sosiaalityöntekijöiden kanssa käytyjä konsultaatiokeskusteluita ei erikseen kirjattu, mutta niitä käytiin hankeaikana kymmeniä. Näihin kuuluivat sijaishuoltoon liittyvien asioiden ohella konsultaatiot muihin sijoituspaikkavaihtoehtoihin liittyen.

Kolmen sosionomi AMK opiskelijan ryhmä toteutti lopputyönään tutkimuksen ”Valtakunnallisten sijaishuollon laatukriteerien toteutuminen sijaisperheissä”. Maaria Abudun, Onerva Jaakkola-Virtasen ja Katriina Leinon oppinnäytetyö valmistui marraskuussa 2006. Työ toteutettiin laadullisena tutkimuksena haastatteleamalla neljäätoista perhehoitajaa ja viittä sosiaalityöntekijää. Haastattelurunko oli työstetty valtakunnallisten sijaishuollon laatukriteerien pohjalta. Opiskelijoiden tekemän tutkimuksen mukaan valtakunnallisten sijaishuollon laatukriteerien mukaiset toimintatavat toteutuivat

suhteellisen hyvin sijoitettujen lasten, perhehoitajien ja sijoituksista vastaavien sosiaalityöntekijöiden arjessa. Tutkimuksen mukaan kuntien väliset toimintakäytännöt poikkesivat toisistaan paljonkin kunnasta riippuen. Tästä esimerkkinä joidenkin kuntien ensisijainen tavoite sijoittaa lapsi aina oman kunnan sisällä ja toisten kuntien toimintamalli lapsen sijoittamisesta vain oman kunnan ulkopuolelle. Tutkimuksen mukaan yllättävää oli, ettei laatu-kriteereitä tunnettu riittävästi kummassakaan haastatteluryhmässä eikä niitä näin ollen osattu tarkoitusta vastaavalla tavalla hyödyntää työssä. Tämä näkyi erityisesti sijoitukseen liittyvässä arvioinnissa, jonka tarkoituksena on antaa kaikille lapsen elämään vaikuttaville toimijoille mahdollisuus kasvun tukemiseen ja sijoitukselle asetettujen tavoitteiden toteutumisen seurantaan. Useat perhehoitajat kokivat arvioinnin olevan kaukana sijaisperheen arjesta eikä sillä nähty olevan yhteyksiä huoltosuunnitelmaan. Molempien haastatteluryhmien kiinnostus sijaishuollon laatu-kriteereitä sekä erityisesti arviointia kohtaan heräsi ja koulutusta aiheesta toivottiin.⁴⁶ Opiskelijaryhmän opinnäytetyössään tekemä perhehoitoa koskeva teemahaastattelu toteutetaan samanlaisena myös Jyväskylän ammattikorkeakoulussa, jota kautta toivotaan myöhemmin saatavan vertailupohjaa aiheeseen Varsinais-Suomen ulkopuolelta.

Hanketyöstä saatujen kokemusten perusteella voidaan todeta, että perhehoidon koordinointi on pitkäjänteistä ja suunnitelmallista yhteistyötä vaativaa toimintaa. Keskitetyn yksikön kautta on mahdollista olla kuntien työntekijöiden tukena sekä sijoitusvaiheessa että perhehoitajien tukipalveluiden suunnittelussa. Myös lapsen biologisten vanhempien kanssa tehtävään työhön keskitetty työskentelymalli voi tuoda kaivattua lisäresurssia.

⁴⁶ Abudu M., Jaakkola-Virtanen O. & Leino K. 2006. Valtakunnallisten sijaishuollon laatu-kriteerien toteutuminen sijaisperheissä. Opinnäytetyö Turun ammattikorkeakoulu.

5.4.2 Alueellisen yhteistyön käynnistäminen ja verkostoituminen

Kuntavierailujen lisäksi hankkeet tiedottivat toiminnastaan kolmen tiedotteen kautta, jotka lähetettiin sähköpostitse kaikkiin Varsinais-Suomen kuntiin. Hanketyöntekijät osallistuivat myös maakunnalliseen lastensuojelun asiantuntijatyöryhmän työskentelyyn ja Varsinais-Suomen lastensuojelun kehittämissyksikkö – hankkeen suunnittelutyöhön.

Yhteistyötä maakunnan ulkopuolella tehtiin erityisesti Satakunnan maakunnallisten sijaishuollon sosiaalityöntekijöiden kanssa. Hanketyöntekijät osallistuivat STM:n organisoimaan lastensuojelun valtionavustushankkeiden työkokoustyöskentelyyn. Kaksipäiväisiä työkokouksia järjestettiin hankkeena kaikkiaan yhdeksän kertaa. Hanketyöntekijät osallistuivat myös Perhehoitoliiton järjestämiin Perhehoidon alueellisten mallien päiviin, joihin kutsuttiin perhehoidon alueellisia kehittäjiä koko Suomesta.

Varsinais-Suomen kuntien lastensuojelun sosiaalityöntekijöille järjestettiin kolme työkokousta. Työkokouksissa käsiteltiin hankkeiden ja sijaishuollon ajankohtaisia asioita, yhteistyön näkökulmia ja lastensuojelun valtakunnallista kehittämistyötä. Työkokouksiin osallistuneet sosiaalityöntekijät toivoivat yhtenäisen käytännön luomista palkkioiden ja kustannusten korvaamisen osalta kuntien kesken. Toiveen pohjalta kunnille lähetettiin kysely tällä hetkellä voimassa olevista maksukäytännöistä. Sosionomi AMK -opiskelijat Maarit Ilola ja Sofia Puro tekivät harjoitteluun liittyen kyselyvastausten pohjalta koosteen keväällä 2007. Vastauksia palautui 22 kunnasta. Maakunnan suurimmat sijoittajakunnat olivat vastanneista kunnista vähemmistönä. Vastanneista vain kahdellatoista kunnalla oli toimeksiantosuhteisia perhehoitajia. Valmennettuja perhehoitajia oli vain neljässä kunnassa, joista Pride-valmennettuja perheitä kahdessa kunnassa. Vastausten mukaan kunnilla ei ole edellytyksiä järjestää omana toimintanaan perheiden ryhmämuotoista valmennusta eikä aina riittävän laajaa yksilökohtaista valmennustakaan. Sijoituksen jälkeen perhehoitajien saama tuki liittyi vastausten mukaan useimmiten työnohjaukseen ja virkistystoimintaan. Suurin osa vastanneista kunnista oli sopinut perhehoitajan järjestävän lapsen hoidon itse lomansa ajaksi. Hoitopalkkiot vaihtelivat laajasti 242 – 725 euron välillä ja kulukor-

vaukset 305 - 611 euron välillä. Erityisiä kustannuksia korvattiin monin eri tavoin. Useimmat kunnat maksoivat lapsilisän suoraan perhehoitajalle.

Vastausten kirjon pohjalta on helppo ymmärtää sosiaalityöntekijöiden ja perhehoitajienkin toive perusasioiden yhtenäistämistä ohjeistuksen kautta. Lapsikohtainen tarvearvio on toki edelleen huomioitava. Sosiaalityöntekijöille esiteltiin Pohjois-Savon lastensuojelun kehittämisyksikön maakunnalleen tekemä "Lastensuojelun perhehoidon ja tukiperhetoiminnan palkkiot ja kustannusten korvaaminen vuonna 2007" -ohjeistus, joka on paikallisen maakunnan kuntien käytössä. Ohjeistuksen laatiminen on ollut pitkä prosessi, joka alkoi vuonna 2004 Pohjois-Savon sijaishuoltoyksikkö – hankkeen aikana kuntien ja perhehoitajien toiveesta. Ohjeistus on laadittu sosiaalityöntekijöiden ja yksikön työntekijöiden yhteistyönä. Saadun palautteen mukaan ohjeistus on koettu toimeksiantosopimusten laadintaa helpottavana työkaluna. Työkokouksiin osallistuneet sosiaalityöntekijät pitivät Pohjois-Savon mallia hyvänä ja toivoivat vastaavaa myös Varsinais-Suomeen. Työkokouksessa sovittiin, että sosiaalityöntekijät kommentoivat ohjeistuksen sisältöä hanketyöntekijöiden tekemien ehdotusten pohjalta. Ohjeistus lähetettiin kommentoitavaksi kaikkiin maakunnan kuntiin, mutta vastauksia palautui vain muutamasta kunnasta. Saatujen kommenttien mukaan ohjeistusluonnos vastasi sosiaalityöntekijöiden tarpeita ja sen jatkokehittelystä oltiin kiinnostuneita. Luonnoksessa ehdotetut palkkiomäärät koettiin sekä liian suurina että nykyistä pienempinä. Ohjeistuksen työstämistä Varsinais-Suomen kuntia palvelevaksi työkaluksi on tärkeä jatkaa edelleen.

Ohjausryhmälle esiteltiin useita muualla Suomessa toteutettuja alueellisia yhteistyömalleja, joiden pohjalta sijaishuollon palveluita järjestetään kuntien yhteistyönä. Mallien kautta päästiin arvioimaan yhteistyön tiivistämisen mahdollisuuksia Varsinais-Suomen alueella. Erityisen perusteellisesti ohjausryhmä sai tutustua vierailijoiden avulla Satakunnan sijaishuoltohankkeen toimintaan, Jyväskylän sijaishuoltoyksikköön sekä Joensuun seudun lastensuojelun kehittämisyksikön perustamiseen ja lastensuojelupalveluiden tuottamiseen.

Sijaishuollon toimijoiden kenttä oli laaja, mutta hanketyön aikana keskityttiin selkeästi kuntatoimijoiden keskinäisen yhteistyön haasteisiin. Yhteistyön tiivistäminen, tuloksekas kehittämistoiminta ja tulosten siirtyminen käytännön työn tueksi vaatii aikaa, suunnittelua ja erityisesti kuntien perustyössä toimivien vahvaa osallistamista hanketoimintaan. Hanketyöntekijöille muodostuneen käsityksen mukaan työntekijät olivat pääosin yhteistyö- ja kehittämismyönteisiä, mutta aikaa ei useissa kunnassa ollut edes lastensuojelun perustyöstä suoriutumiseksi. Tulevaisuuden haasteena on kuntayhteistyön ylläpitäminen, jatkaminen ja tiivistäminen.

5.4.3 Kuntien yhteistyöhön perustuvan keskitetyn sijaishuollon hallintamallin suunnittelu

Hanketyöntekijät kartoittivat hankkeiden alussa laajasti eri maakunnissa toteutettua sijaishuollon kehittämistoimintaa ja peilasivat näissä hankkeissa toteutettua toimintaa Varsinais-Suomen kuntarakenteeseen ja hankkeiden tavoitteisiin. Tietoa, malleja ja esimerkkejä erilaisista sijaishuollon yksiköistä välitettiin sekä ohjausryhmälle että kunnille. Vuoden 2005 lastensuojelutilastojen mukaan niillä alueilla, joilla on sijaishuollon keskitetty hallintamalli, on perhehoitoon sijoitettujen suhteellinen osuus valtakunnallista keskiarvoa suurempi. Suunniteltavan alueellisen yksikön tarkoituksena oli tuottaa palveluita, tukea ja hyötyä niin kunnille, sijaishuoltopaikoille kuin asiakkaillekin. Sijaisvanhemmuudesta kiinnostuneiden perheiden rekrytoinnin ja valmennuksen sekä "sijaisperhepankin" toiminnan kautta päästiin harjoittelemaan tavoitteena olevan alueellisen yhteistyön ja keskitetyn sijaishuoltoyksikön toimintaa jo hankeaikana.

Varsinais-Suomen sijaishuollon keskitetyn hallintamallin suunnittelussa merkittävänä tekijänä toimii tietoisuus siitä, miten alueen kunnat suhtautuvat sijaishuollon yhteistyöhön tältä osin: nähdäänkö keskitetty ratkaisu tarpeellisena, onko kunnilla halukkuutta osallistua yhteistyöhön ja onko jollakin kunnalla halukkuutta hallinnoida keskitetyn sijaishuoltoyksikön toimintaa. Kaikilta Varsinais-Suomen kunnilta pyydettiin kesällä 2006 lausuntoa keskitetyn, kuntien yhteistyöhön perustuvan sijaishuollon toimintayksikön

perustamisesta. Lausuntopyyntöön liitteenä oli kooste, johon oli kerätty tietoja jo toimivista sijaishuoltoyksiköistä sekä hankevaiheessa olevista ja käynnistyvistä hankkeista, joiden tavoitteisiin sisältyi kuntien yhteistyöhön perustuvan sijaishuollon hallintamallin luominen. Lausuntopyyntö ja kooste ovat luettavissa Varsinais-Suomen sosiaalialan osaamiskeskuksen www-sivuilta lokakuun 2007 loppuun mennessä.

Lausuntopyyntöön vastasi 41/54 kunnasta (76 prosenttia). Saatujen lausuntojen ja kuntien lastensuojelusta vastaavien työntekijöiden kanssa käytyjen keskustelujen perusteella voitiin todeta, että Varsinais-Suomen kunnilla on erityisiä vaikeuksia selvittää yksin sijaishuollon tarpeen kasvun aiheuttamista haasteista. Vastausten mukaan alueellista yhteistyötä ja palvelujen seudullista tuottamista kaivattiin entistä enemmän. Kaikki lausuntoon vastanneet kunnat näkivät tavalla tai toisella tapahtuvan kuntien välisen yhteistyön sijaishuollossa olevan välttämätöntä tulevaisuudessa.

Useimmat vastanneista kunnista (75,6 prosenttia) näkivät keskitetyn rakenteen olevan toimivin ratkaisu sijaishuollon järjestämisessä yhteistyöllä. Suurin osa eli 68,3 prosenttia vastanneista näki keskitetyn isäntäkuntamallin sopivana toiminnan organisoinnin mallina. Kaksi kuntaa, Raisio ja Salo, ilmoittivat tietyin edellytyksin olevansa kiinnostuneita toimimaan isäntäkuntana. Ensisijaisesti keskitettyä kuntayhtymä-, osakeyhtiö- tai säätiömallia kannatti 7,3 prosenttia vastanneista. Perusteluna tälle mainittiin puolueettoman toimijan tuovan hyvän pohjan yhteistyön onnistumiselle. Kunnat pitivät erityisen tärkeinä lausuntopyyntöissä perusrahoituksella tuotettavaksi esitettyjä palveluita, joita olivat mm. sijais- ja tukiperheiden rekrytointi, sijaisperheiden valmennus, perhehoitajien tuki ja täydennyskoulutus. Tärkeänä pidettiin myös päivitetyn tietopankin ylläpitoa sijoituspaikoista sekä sijaishuollon palvelujen hankintaosaamisen turvaamista.

Vastanneista kunnista kolme ei ottanut kantaa sijaishuollon järjestämisen malleihin tulevaisuudessa tai osallistumisestaan keskitettyyn hallintamalliin. Näihin kuntiin kuului Turku, jonka sosiaalilautakunta totesi asian olevan valtakunnallisesti ajankohtainen. Turun kaupungin sosiaalilautakunnan

hankkeelle antamassa lausunnossa viitattiin käynnissä olevaan kunta- ja palvelurakennemuutokseen ja sitä kautta mahdollisesti tuleviin yhteistyön uudelleen järjestämistarpeisiin. Seitsemän pientä kuntaa ei ollut valmis sitoutumaan keskitettyyn hallintamalliin, vaan he ilmoittivat jatkavansa sijaishuollon hallintaa tulevaisuudessa hajautetusti omana toimintanaan.

Kunnille lähetetyssä lausuntopyyntössä lähdettiin siitä oletuksesta, että sijaishuollon hallinta ja siihen liittyvä palvelujen järjestäminen toteutettaisiin jatkossa ilman hankerahoitusta kuntien yhteistyöhön ja rahoitukseen perustuen. Jotkut lausuntopyyntöön liitteessä esitellyistä muualla toteutettavista sijaishuollon hallintamalleista toimivat jo ilman hankerahoitusta. Valtakunnassa käynnissä olevien sijaishuollon hankkeiden tavoitteena on keskitetyn hallintamallin vakinaistaminen omalle alueelleen.

Syksyllä 2006 aloitettiin Varsinais-Suomen sosiaalialan osaamiskeskuksen ja Kaarinan kaupungin koordinoimana selvitystyö tiettyjen Varsinais-Suomen kuntien halukkuudesta osallistua Sosiaalialan valtakunnallisen kehittämishankkeen kautta rahoitettavaksi suunniteltuun hankkeeseen, jossa on tarkoitus luoda rakenne lastensuojelun kehittämissyksikölle. Lastensuojelun kehittämissyksikön ja sijaishuollon keskitetyn toimintayksikön perustamista ja yhteyksiä pohdittiin 20.10.2006 Kaarinan sosiaalitoimen ja Vasson järjestämässä kokouksessa, johon oli kutsuttu maakunnan keskisuurten kuntien sosiaalijohtoa ja johtavia sosiaalityöntekijöitä. Nämä kunnat olivat myös antaneet sijaishuollon yksikön perustamiseen myönteisen lausuntonsa. Sijaishuollon hankkeissa aloitetun kehittämistyön jatkumista pidettiin välttämättömänä. Kokouksessa todettiin, että lastensuojelun kehittämissyksikön toiminta pitää suunnitella koko lastensuojelun työprosessin kattavaksi eikä sijaishuoltoa voida irrottaa tästä kokonaisuudesta. Lastensuojelun kehittämisen organisointia kahteen eri paikkaan pidettiin resurssien hukkaamisena.

Kokouksen johtopäätöksenä koko lastensuojelun kehittäminen, sijaishuolto mukaan lukien, päätettiin yhdistää Varsinais-Suomen lastensuojelun kehittämissyksikköhankeeseen. Rahoitusta haettiin kolmen kehittäjäsosiaalityöntekijän, kehittäjäperhetyöntekijän, kehittäjäpsykologin ja kehittämisspäälli-

kön palkkaamiseen. Hankkeeseen esitettiin kuuden työntekijän palkkaamista, joista kahden kehittäjäsosiaalityöntekijän työpanos ohjautuu sijaishuollon toiminnan kehittämiseen. Yksikön suunnittelun pohjana oli useiden maakunnallisten lastensuojeluhankkeiden kehittämistyö. Keväällä 2007 hankehakemus lastensuojelun kehittämissyksikön perustamisesta palautui myönteisellä rahoituspäätöksellä toiminta-ajalle 1.9.2007–31.8.2009. Lastensuojelun kehittämissyksikkö -hankkeeseen liittyvä materiaali on luettavissa Varsinais-Suomen sosiaalialan osaamiskeskuksen www-sivustoilta. Kehittämissyksikön hankesuunnitelmaan on kirjattu sijaishuollon toimintakokonaisuuden osalta mm. seuraavaa: *kuntien ja Perhehoitoliiton sijaishuollon hankkeissa aloitettua kehittämistoimintaa jatketaan kehittämissyksikössä ja sijaishuollon toimintakokonaisuuden toteuttamisesta on vastuussa kaksi sijaishuollon kehittäjäsosiaalityöntekijää. Kehittämissyksikkö tulee toimimaan kuntien yhteisenä sijaishuollon hallinta- ja asiantuntijayksikkönä.*

5.4.4 Koulutukset ja kehittämissyö

Hankkeen alkaessa tehtyjen kuntakäyntien aikana kartoitettiin myös lastensuojelun sijaishuollon kysymyksiin liittyviä ajankohtaisia koulutustarpeita. Hankkeissa toteutettu koulutus pyrittiin suunnittelemaan hankkeiden tavoitteita ja laajempaa kehittämisen näkökulmaa tukevaksi. Osaltaan koulutuksen suunnittelua ohjasi uudistuva lastensuojelulaki ja sen mukanaan tuomat haasteet.

Yhteistyössä Turun kesäyliopiston kanssa järjestettiin 25.4.2006 seminaari-päivä Laatua lastensuojelun sijaishuoltoon. Päivä oli suunnattu kuntien sosiaalijohdolle ja lastensuojelussa työskenteleville sosiaalityöntekijöille sekä perhehoitajille ja lastensuojelun sijaishuollon palveluntuottajille (ammattilliset perhekodit, lastensuojelulaitokset ja järjestöt). Päivän tavoitteena oli syventää osallistujien osaamista sijaishuollon laatuasioissa ja tutustua Laituri-hankkeessa luotuihin sijaishuollon laatukriteereihin yhteistyön näkökulmasta. Kouluttajana toimi erikoissuunnittelija Sari Laaksonen Lastensuojelun Keskusliitosta.

Perhehoidon tietopaketti – koulutus järjestettiin 1.9.2006 ja 26.4.2007 Kaarinassa. Kohderyhmänä olivat sosiaalityöntekijät ja perhehoitajat. Kouluttajana toimi Perhehoitoliitto ry:n kehittämisspäällikkö Maria Kuukkanen.

”Palaset paikoilleen – kohti suunnitelmallista perhehoitoa” koulutuskokous järjestettiin 19.–20.9.2006 ja 26.–27.9.2006 kahdelle eri sosiaalityöntekijäryhmälle. Koulutuspaketti ja kouluttajat tilattiin Pesäpuu ry:n kautta. Koulutus muodostui kahdesta koulutuspäivästä ja ennakkotehtävästä. Koulutuksen tavoitteena oli antaa malli ja välineitä suunnitelmallisen perhehoidon kehittämiseen ja toteuttamiseen. Koulutuksen keskeisiä teemoja olivat mm. perhehoidon lähtökohdat, rakenteet ja tarvittavat resurssit. Kouluttajina toimivat Pesäpuu ry:n kehittämisspäällikkö Pirjo Hakkarainen ja PRIDE-kouluttaja, sijaisvanhempi Pirkko Teir.

Yhteistyössä Turun kesäyliopiston kanssa järjestettiin 24.10.2006 Yhteistyö ja salassapito sijaishuollossa koulutus, joka oli suunnattu sosiaalityöntekijöille, sijaishuoltopalvelujen tuottajille ja perhehoitajille. Kouluttajana toimi OTK Eeva Valjakka Turun yliopistosta.

Perhehoidon alueelliset mallit –työpaja 16.11.2006 II:lla Valtakunnallisilla lastensuojelun Perhehoidon päivillä Tampereella. Työpajan vetäjinä toimivat Suunnitelmallinen perhehoito -hankkeen projektisuunnittelijat Sirpa Vainio Varsinais-Suomesta ja Harriet Rabb Pirkanmaalta.

Sukulaissijaisvanhemmuus -perhekohtainen työskentelymalli sijaisvanhemmiksi haluavien sukulaisten valmennukseen ja valintaan –koulutus järjestettiin 22.-23.5.2007. Koulutuksen tavoitteena oli uutta lastensuojelulakia ennakkoiden esitellä Pesäpuu ry:n Sukuperhe-projektissa kehitetty työskentelymalli sijaisvanhemmiksi haluavien sukulaisten valmennukseen ja valintaan. Koulutus antoi osallistujille valmiuksia työskentelymallin käyttöön ja lisäsi sosiaalityöntekijöiden suunnitelmallista ja systemaattista työskentelyotetta sukulaissijaisvanhempien kanssa. Kouluttajina toimivat Pesäpuu ry:n kehittämisspäällikkö Anna-Liisa Koisti-Auer ja Perhehoitoliitto ry:n kehittämisspäällikkö Pirjo Hakkarainen.

Lastensuojelun sijaishuollon yhteistyötä rakentamassa –koulutus 21.9.2007 Turussa, joka toimi samalla Suunnitelmallinen perhehoito -hankkeen ja Lastensuojelun sijaishuollon kehittämishankkeen loppuseminaarina. Kohde-ryhmänä olivat lastensuojelun sosiaalityöntekijät, perhehoitajat ja hankkeiden yhteistyötahot. Kouluttajina toimivat mm. lastenpsykiatri Jukka Mäkelä, VT Mirjam Araneva Pelastakaa Lapset ry lakimiespalvelusta ja sosiaalityöntekijä, työnohjaaja Kaija Klap Lausteen perhekuntoutuskeskuksesta.

5.4.5 Arviointi

Suunnitelmallinen perhehoito -hankkeen rahoittajana toimineelle Raha-automaattiyhdistykselle on raportoitu hankkeen etenemisestä ja tavoitteiden toteutumisesta kahdesti vuodessa. Lapin Yliopiston professori Petri Kinnunen toteuttaa syksyn 2007 aikana kyselyn liittyen laajempaan RaY:n rahoittamien lastensuojelu- ja perhehankkeiden arviointiin.

Suunnitelmallinen perhehoito -hankkeen ja Lastensuojelun sijaishuollon kehittämishankkeen toimintaa suunniteltiin ja tavoitteiden toteutumista seurattiin yhteistyössä koko toiminta-ajan. Myös hankkeiden arviointi toteutettiin yhteisesti ja huomiota kiinnitettiin mm. hankkeiden yhteistyön onnistumiseen. Oy Vasso Ab:n kehittämispäällikkö Merja Anis teki hankkeille yhteisen prosessiarviointisuunnitelman.

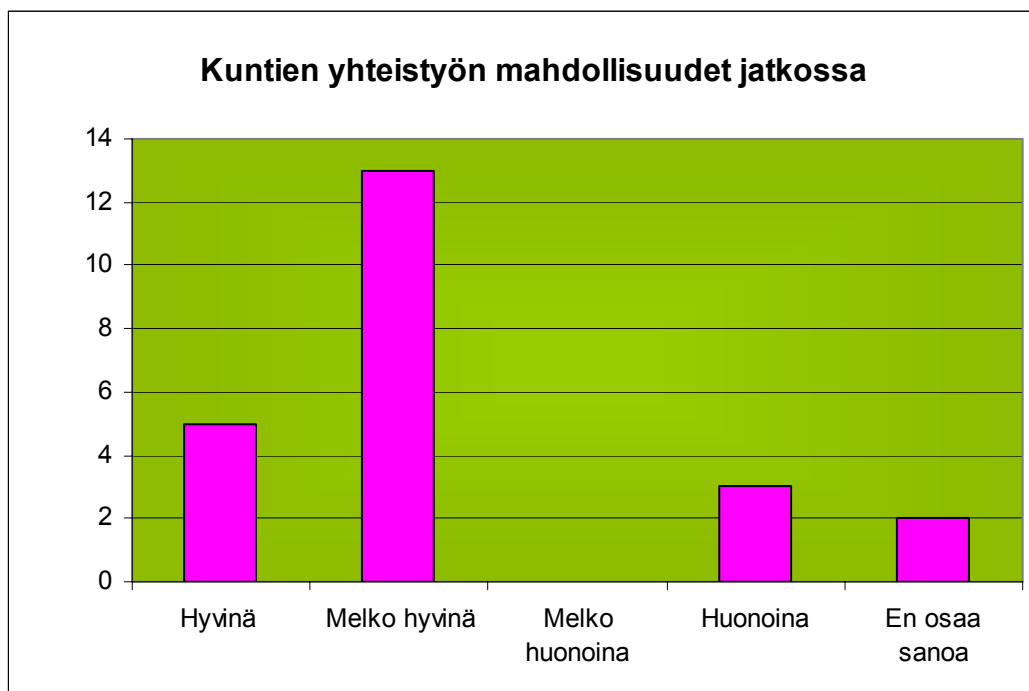
Ohjausryhmän jäsenille ja muille hanketoimijoille lähetettiin arviointikysely sekä ensimmäisen hankevuoden jälkeen (syksy 2006, N=21) että hankkeen päätösvaiheessa (kesä 2007, N=26). Kyselyssä kartoitettiin vastaajien näkemyksiä hankkeen tavoitteista, toimintatavoista ja saavutetuista tuloksista. Vastaajia pyydettiin arvioimaan myös hanketyöhön liittyviä haasteita ja työskentelyyn liittyviä onnistumisia. Väli- ja loppuarviokyselyihin vastaminen jäi melko vähäiseksi muistutuksista huolimatta. Tuloksia voidaan kuitenkin pitää kohtuullisen kattavina, koska arvioinnissa on kahta kuntaa lukuun ottamatta edustettuna kaikki hankekunnat ja ohjausryhmään kuuluvat yhteistyöorganisaatiot. Hankekuntien sosiaalityöntekijöiden osuus vas-

tauksista jäi hyvin alhaiseksi. Syitä tähän voidaan löytää sosiaalityöntekijöiden vastauksista. Ensinnäkin monet sosiaalityöntekijät viittasivat vastauksissaan työpaineisiin ja kiireeseen, joiden vuoksi hankkeisiin osallistuminen jää usein toissijaiseksi kiinnostuksesta huolimatta. Sosiaalityöntekijöiden vaihtuvuus koettiin ongelmallisena. Toiseksi muutamat kyselyihin vastanneet työntekijät kokivat, ettei heidän näkemyksiään huomioitu päätöksenteossa tai ettei heillä ollut riittävästi tietoa hankkeiden etenemisestä.

Arviointien yksi keskeisimmistä päämääristä oli tarkastella sitä, kuinka hyvin eri osapuolten kehittämistarpeet ja näkökulmat onnistuttiin konkretisoimaan hanketavoitteiksi. Enemmistö vastaajista arvioi yhteisesti määritellyt päätavoitteet erittäin tärkeiksi tai tärkeiksi. Lisäksi vastaajat katsoivat, ettei hankkeiden tavoitteista ja toimintatavoista ole ollut suuria erimielisyyksistä hankeaikana. Näistä seikoista voidaan päätellä tavoitteiden kohdentuneen onnistuneesti ja kehittämistyön vastanneen niihin haasteisiin, joita hankekunnilla oli lastensuojelun sijaishuollon järjestämisessä. Tulosten vakiinnuttamisen mahdollisuuksiin suhtauduttiin melko optimistisesti: suurin osa vastaajista piti mahdollisuuksia kohtalaisina ja monet hyvinä. Vastaajat olivat yhtä mieltä siitä, minkälaisia toimenpiteitä tai resursseja hankkeiden tulosten vakiinnuttaminen edellyttää: hyvin organisoitu sijaishuollon keskitetty hallintamalli sekä riittävät sosiaalityön resurssit ja pätevät työntekijät. Kuntien resurssien niukkuutta pidettiin yhtenä keskeisenä tavoitteiden toteutumista vaikeuttaneena tekijänä. Muina hankkeiden toimintaa haitanneina tekijöinä mainittiin mm. työkiireet ja aikapula, kuntien kokoerot sekä erilaiset odotukset. Hankkeiden etenemistä edistäneinä asioina nähtiin kuntien yhteisen kehittämisintressin lisäksi pätevät ja motivoituneet hanketyöntekijät sekä toimiva ohjausryhmätyöskentely.

Tiedusteltaessa vastaajien näkemyksiä siitä, minkälaisena he näkivät kuntien yhteistyön mahdollisuudet sijaishuollon järjestämisessä jatkossa, vastaukset jakaantuivat seuraavassa kuviossa esitetyllä tavalla.

Kuvio 8. Kuntien yhteistyön mahdollisuudet jatkossa



Hankkeen ohjausryhmälle tarkoitetut hankkeen ulkoiset arviointipäivät järjestettiin joulukuussa 2006 ja elokuussa 2007. Päivien työskentelyä ohjasi Paavo Viirkorpi. Päivien aikana keskityttiin hankkeen tavoitteiden saavuttamisen kannalta tärkeimpiin työskentelyn painopistealueisiin sekä kuntien yhteisen sijaishuollon hallintajärjestelmän kokonaisuuden hahmottamiseen jatkossa. Elokuussa järjestetyn päivän aikana hahmotettiin sijaishuollon kokonaisuutta ja kehittämisen haasteita syksyllä käynnistyvässä Varsinais-Suomen lastensuojelun kehittämissyksikössä.

6 Suunnitelmallinen perhehoito -hanke Pirkanmaalla

6.1 Pirkanmaa tilastojen valossa

Pirkanmaa on maamme toiseksi suurin maakunta, johon kuuluu kuusi seutukuntaa: Tampereen seutukunta, Etelä-Pirkanmaa, Ylä-Pirkanmaa, Kaak-

kois-Pirkanmaa, Lounais-Pirkanmaa ja Luoteis-Pirkanmaa. Pirkanmaalla oli vuoden 2007 alussa noin 469 000 asukasta ja 28 kuntaa. Maakunnassa on yksi Suomen mittakaavassa suurkaupungiksi luokiteltava keskus, Tampere, jossa asuu noin 200 000 asukasta. Maakunnan väestönkasvu keskittyy pääosin Tampereelle ja kuuteen Tampereen seutukunnan kuntaan.

Kuvio 9. Pirkanmaan kunnat 1.1.2007⁴⁷



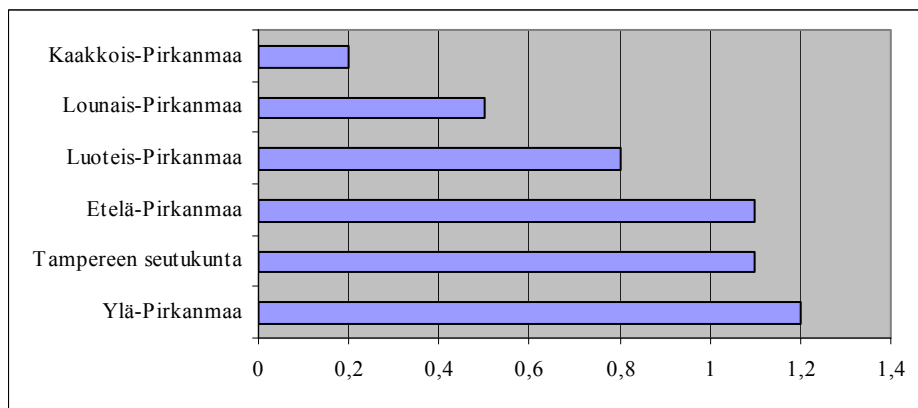
Maakunnassa on lukuisia väestöltään pienkunniksi luokiteltavia kuntia. Pienin kunta on Kuhmalhti, jossa asuu 1 100 asukasta. Yli 10 000 asukkaan kuntia on yhdeksän ja alle 5 000 asukkaan kuntia 10. Pirkanmaan kuntarakente on kaiken kaikkiaan melko pienkuntapainotteinen. Pienkunnat ja Suomen mittakaavassa suurkaupungiksi luokiteltava keskus luovat leimansa

⁴⁷ Pirkanmaan portaali.

koko maakunnan rakenteeseen. Meneillään oleva kunta- ja palvelurakennemuutos näkyy vahvasti pienkuntien välisissä palveluyhteistyö- ja kuntaliitosneuvotteluissa. Onkin oletettavaa, että Pirkanmaalla tapahtuu lähivuosina pienkuntien liitoksia seutukuntiensa isompiin kuntiin ja siten kuntien määrä tulee vähenemään.

Kuntakohtaiset erot vaihtelevat lastensuojelun avohuollon piirissä olevien sekä sijoitettujen lasten ja nuorten suhteellisten osuuksien suhteen paljon. Kodin ulkopuolelle sijoitettujen 0-17-vuotiaiden osuus vastaavasta ikäryhmästä oli Pirkanmaalla vuonna 2006 1,0 prosenttia, kunnittaisen vaihteluvälin ollen 0,0 prosentista 1,8 prosenttiin. Pirkanmaalla on paljon etenkin maa-seutumaisia kuntia, joissa sijoitettujen 0-17 -vuotiaiden osuus vastaavasta ikäryhmästä on huomattavasti alle koko maan keskiarvon (1,2 prosenttia). Pirkanmaalaisista lapsista ja nuorista oli vuonna 2006 avohuollon piirissä 4,6 prosenttia, hieman alle koko maan keskiarvon (5,4 prosenttia). Tässä suhdeluvussa kuntakohtaiset vaihtelut olivat 0,5 prosentista 9,8 prosenttiin.

Kuvio 10. Kodin ulkopuolelle sijoitetut 0-17 vuotiaat seutukunnittain 2006, % vastaavanikäisestä väestöstä⁴⁸

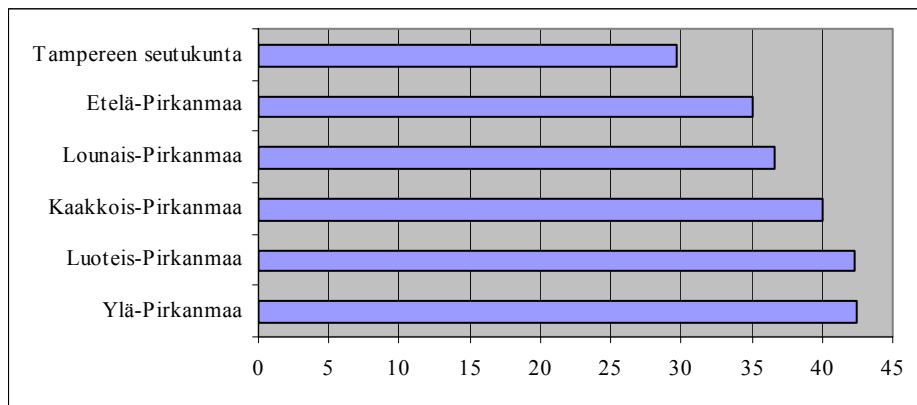


Pirkanmaalla toimeksiantosuhteiseen perhehoitoon sijoitettujen lasten ja nuorten suhteellinen osuus kaikista sijoitetuista lapsista on laskenut tasais-

⁴⁸ Stakes. SOTKANet lastensuojelutilastot. 2005-2007.

ti vuosituhannen vaihteesta alkaen. Yhdeksänkymmentäluvun viimeisinä vuosina perhehoitoon sijoitettiin melko tasaisesti 50 prosenttia kaikista Pirkanmaalaisista sijoitettavista lapsista. Tällöin Pirkanmaa sijoittui maamme kahdenkymmenen maakunnan joukossa kärkipäähän perhehoitoon sijoittamisessa. Vuosituhannen vaihteen jälkeen luku on alkanut lähestyä 30 prosenttia, ollen 2006 tilastoinnissa 32,4 prosenttia. Kahdenkymmenen maakunnan vertailussa Pirkanmaa sijoittuu tällä lukemalla sijalle kymmenen ollen perhehoitoon sijoittamisessa lähellä maamme keskiarvoa. Pirkanmaa on menettänyt etumatkansa perhehoitoon sijoittamisessa muihin maakuntiin nähden.

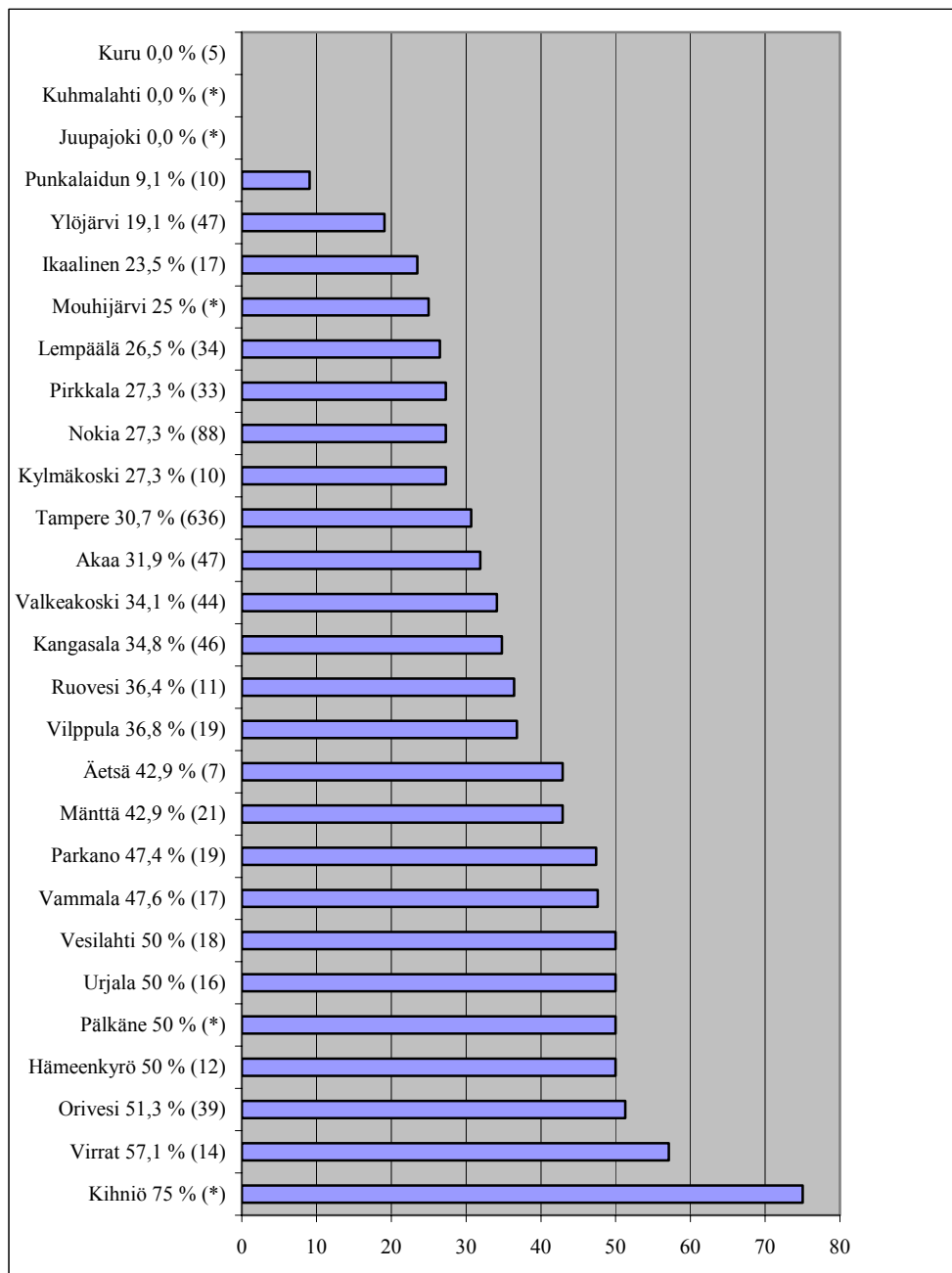
Kuvio 11. Perhehoitoon sijoitetut 0-17 -vuotiaat lapset ja nuoret seutukunnittain 2006, % kaikista kodin ulkopuolelle sijoitetuista⁴⁹



Suunnitelmallinen perhehoito -hankkeen toiminta jakaantui Pirkanmaalla yhteistyöhön Tampereen seutukunnan ja Etelä-Pirkanmaan kanssa sekä yhteistyöhön Ylä-, Kaakkois-, Lounais- ja Luoteis-Pirkanmaan seutukuntien kanssa. Ylä-, Kaakkois-, Lounais- ja Luoteis-Pirkanmaalla sijoitettiin vuonna 2006 40,4 prosenttia sijoitettavista lapsista perhehoitoon, luvun ollessa Tampereen seutukunnan ja Etelä-Pirkanmaan osalta 32,4 prosenttia. Suunta on kaikissa Pirkanmaan seutukunnissa yksittäisiä kuntia lukuun ottamatta perhehoidon osalta laskeva.

⁴⁹ Stakes. SOTKANet lastensuojelutilastot. 2005-2007.

Kuvio 12. Perhehoitoon sijoitetut 0-17 -vuotiaat lapset ja nuoret kunnittain 2006, % kaikista kodin ulkopuolelle sijoitetuista*⁵⁰



* Suluissa kodin ulkopuolelle sijoitettujen lukumäärä yhteensä. (* = alle 5).

⁵⁰ Stakes. SOTKANet lastensuojelutilastot. 2005-2007.
Stakes. SVT. Tilastotiedote 13/ 2007.

6.2 Hankesuunnittelu kuntien ja järjestöjen yhteistyöllä

Kuntarajat ylittävän yhteistyön ja sijaishuollon kehittämisen tarve on nostettu esiin useiden eri työryhmien raporteissa vuosituhannen vaihteen jälkeisenä aikana Pirkanmaalla (mm. Verkostoituvat erityispalvelut hankkeen loppuraportti 2004, Länsi-Suomen lääninhallituksen selvitys 7/2004 Lasten ja nuorten sosiaalipalveluiden saatavuudesta Länsi-Suomen läänissä 2003, Laatia lastensuojeluun kuntayhteistyöllä hankkeen loppuraportti 2005 ja Etelä-Pirkanmaan sosiaalipalveluiden seutusuunnittelijan loppuraportti 2005).

Laatia lastensuojeluun kuntayhteistyöllä -hanke järjesti toiminta-aikanaan 2003-2005 useita tilaisuuksia, joissa käytyjen keskusteluiden pohjalta syntyi yksimielinen näkemys tarpeesta saada alueelle sijaishuollon palveluiden koordinointiin ja kehittämiseen erikoistunut yksikkö. Hanke nimesi alueen lastensuojelun jatkokehittämistarpeina mm. lapsikohtaisen sijoitusprosessin ja sijaishuoltopaikan hankintaprosessin eriyttämisen sekä perhehoidon osalta perhehoitajien rekrytoinnin kuntayhteistyönä, valmennuksen kehittämisen, työnohjauksen ja tuen kehittämisen, sukulaissijaisperheitten ohjauksen ja tuen kehittämisen sekä yhteistyön kehittämisen Pirkanmaan sijaiskotiyhdistyksen kanssa.

Näiden näkemysten pohjalta Tampereen seutukuntaan haettiin 2005–2007 Lastensuojelun sijaishuollon kehittämissyksikköä, jossa Tampereen kaupungin lastensuojelun Asiakasohjaus Luotsi olisi laajennettu kahdeksan kunnan yhteiseksi lastensuojelun sijaishuollon kehittämissyksiköksi. Hankkeelle ei kuitenkaan tällöin saatu rahoitusta. Alueen kehittämistarpeiden ollessa kuitenkin edelleen ilmeiset, laadittiin uusi hankesuunnitelma ja hakemus, jossa kuntakumppanuus laajennettiin kattamaan hallinnoitsija kunta Tampere sekä sitä ympäröivät kymmenen Tampereen seutukunnan ja Etelä-Pirkanmaan kuntaa. Järjestöpuolelta hankekumppaniksi tuli Perhehoitoliitto.

Perhehoitoliiton hallinnoima Suunnitelmallinen perhehoito-hanke käynnistyi Pirkanmaalla 1.3.2006. Raha-automaattiyhdistys myönsi hankkeelle ra-

hoitukseen 31.12.2007 saakka. Hankkeen projektisuunnittelijana toimi Harriet Rabb. Hankkeen toiminta-alueena oli koko Pirkanmaan maakunta.

Sijaishuollon kehittäminen Tampereen seutukunnassa ja Etelä-Pirkanmaalla hanke käynnistyi 19.6.2006. Hankkeen valtionavustus myönnettiin Länsi-Suomen lääninhallituksen päätöksellä 30.10.2008 loppuun saakka. Hankkeen koordinaattorina toimii Hanna Harju. Hankealueeseen kuului hallinnoijakunnan Tampereen lisäksi Akaa, Kangasala, Kylmäkoski, Lempäälä, Nokia, Pirkkala, Urjala, Valkeakoski, Vesilahti ja Ylöjärvi.

Sijaishuollon hankkeen hankerahoituksen läpimeno täytti jo itsessään alueen suurimman tavoitteen: keskitetyn sijaishuollon asiakasohjauksen saamisen Tampereen seudun kunnille.

6.3 Tavoitteet

Suunnitelmallinen perhehoito Pirkanmaa -hankkeen toimintaympäristönä oli koko Pirkanmaan maakunta. Hankkeen päätavoitteena oli saada Pirkanmaalle maakunnallinen perhehoitoon sijoittamisen malli. Hankehakemusvaiheessa määriteltiin hankekumppanuus ja useita yhteisiä perhehoidon tavoitteita valtionavustusrahoitteisen Sijaishuollon kehittäminen Tampereen seutukunnassa ja Etelä-Pirkanmaalla -hankkeen kanssa, jonka toimintaympäristö määrittyi sijaishuollon hankkeeseen sitoutuneiden yhdentoista Tampereen seutukunnan ja Etelä-Pirkanmaan kunnan alueelle. Sijaishuollon hankkeen pääasiallisimpana tavoitteena oli seudullistaa Tampereen kaupungin sijaishuollon Asiakasohjaus Luotsi tuottamaan asiakasohjauspalveluita hankkunnilleen. Sijaishuollon hankehakemusasiakirjat sisälsivät kuitenkin myös varauksen siitä, että hankkeen aikana arvioitaisiin mahdollisuutta Asiakasohjaus Luotsin maakunnalliseen laajentamiseen.

Suunnitelmallinen perhehoito Pirkanmaa -hankkeen hankesuunnitelma tasolla asetettuja tavoitteita olivat

- Perhehoidon edellytysten ja toiminnan parantaminen sekä alueellisen yhteistyön kehittäminen

- Keskitetyn sijaishuollon järjestämisen mallin luominen, joka pitäisi sisällään sopimuksen yhteisestä perhehoitajien rekrytoimisesta, valmennuksesta, täydennyskoulutuksesta ja muiden tukijärjestelmien kehittämisestä sekä asiakasohjauksesta
- Yhteisten prosessikuvauksien laatiminen laiturikriteerejä hyödyntäen
- Työskentely hankekuntien nimeämien perhehoidon kehittämistarpeiden mukaisesti.

6.3.1 Tavoitteet yhteistyössä Sijaishuollon kehittämishankkeen kanssa

Sijaishuollon kehittäminen Tampereen seutukunnassa ja Etelä-Pirkanmaalla hankkeen alueeseen kuuluu 362 675 asukasta (31.12.2005), 77 prosenttia Pirkanmaan väestöstä. Alueen yhdestätoista kunnasta luokitellaan kaupunkimaisiksi Tampere, Kangasala, Nokia, Pirkkala, Akaa, Valkeakoski ja Ylöjärvi, taajaan asutuksi Lempäälä ja maaseutumaisiksi Etelä-Pirkanmaalaiset Kylmäkoski, Urjala ja Vesilahti. Hankkeen hallinnoijakuntana toimi Tampere.

Sijaishuollon kehittäminen Tampereen seutukunnassa ja Etelä-Pirkanmaalla hankkeen hankehakemustasolla asetettuja perhehoitoon liittyviä tavoitteita olivat

- Kriteerien laatiminen perheiden soveltuvuudesta sijais- ja tukiperhe-toimintaan
- Keskitetyn perhehoitajien rekrytoinnin, valmennuksen ja jatkokoulutuksen järjestäminen
- Perhehoitajien sopimustilanteen tarkistaminen
- Käytössä olevien toimeksiantosopimusten sisällön yhtenäistäminen
- Alueen perhehoitajien tietojen yhdistäminen tietopankiksi
- Keskitetty sijaishuollon asiakasohjaus
- Perhehoidon monimuotoistumiseen vaikuttaminen
- Sijoitusprosessien arviointi ja sijoituksen hyvän käytännön mallin luominen.

Suunnitelmallinen perhehoito -hankkeella ja Sijaishuollon kehittäminen Tampereen seutukunnassa ja Etelä-Pirkanmaalla -hankkeella oli paljon hankesuunnitelmissa nimettyjä yhteisiä tavoitekokonaisuuksia, joita hankesuunnitelmissa nähtiin päästävän toteuttamaan hankkeiden yhteisen ohjausryhmän, hankkeiden yhteisen työtilan ja näiden kautta toteutuvan luontevan yhteistyön, vertaistuen ja asiantuntemuksen vaihdon sekä hankkeiden projektisuunnittelijoiden työpariuden kautta.

Hankkeiden tavoitteiden painotukset Tampereen seutukunnassa ja Etelä-Pirkanmaalla määrittivät Sijaishuollon kehittämisen hankkeessa tapahtuneen Asiakasohjaus Luotsin seudullistamisen ehdoilla. Hankkeiden yhteistyössä tapahtuvaan perhehoidon kehittämiseen, tavoitteiden painottumiseen ja toteuttamiseen vaikutti myös rajanvetojen tekeminen sen suhteen, mikä oli Asiakasohjaus Luotsin omaa sisäistä perhehoidon kehittämistä ja työskentelyä, mikä selkeästi Sijaishuollon hankkeen kuntien sisäistä kehittämistä ja mikä taas sitä aluetta, missä yhteistyö Suunnitelmallisen perhehoito -hankkeen kanssa oli toteutettavissa.

Osa Sijaishuollon kehittämishankkeen perhehoitoa koskevista tavoitteista oli toimintaa, joka oli ollut Asiakasohjaus Luotsin olemassa olevaa toimintaa jo aikana ennen seudullistamista. Tällöin hallinnoijakunnan Tampereen ulkopuolisten Sijaishuollon kehittämishankkeen hankekuntien osalta oli tavoite täyttynyt, kun kyseiset palvelut ja menetelmät tulivat Luotsin seudullistamisen myötä myös näiden kuntien käyttöön. Tällaisina tavoitteina voidaan pitää mm. keskitettyä sijaishuollon asiakasohjausta, keskitettyä perhehoitajien rekrytointia, valmennuksen ja jatkokoulutuksen järjestämistä sekä sijaisperheiksi aikovien systemaattista soveltuvuuden arviointia sijaisperhe-toimintaan. Näiden tavoitteiden osalta jäi hankeaikana ja myös sen jälkeen työstettäväksi kunkin osa-alueen hiominen uuteen laajempaan Luotsin toimintaympäristöön soveltuvaksi sekä tarpeita ja yleisempiä perhehoidon laatu-tavoitteita vastaaviksi. Näillä tavoitealueilla sekä alueen perhehoitajien tietojen yhdistämisissä tietopankiksi Sijaishuollon kehittämishanke ja Asiakasohjaus Luotsi toimivat pääasiassa itsenäisesti. Tavoitteena ollut perhehoitajien sopimustilanteen tarkistaminen jäi hankekuntien tehtäväksi ja arvi-

oitavaksi sen mukaan, kuinka alueella tapahtuva toimeksiantosopimusten yhtenäistäminen kussakin kunnassa aiheutti tarkistamisen tarvetta.

Yhteisiksi perhehoidon kehittämistavoitteiksi hankehakemuksissa määritellyistä nousivat käytössä olevien toimeksiantosopimusten sisällön yhtenäistäminen, perhehoidon monimuotoistumiseen vaikuttaminen, sijoitusprosessien arviointi ja sijoituksen hyvän käytännön mallin luominen siltä osin kuin ne koskivat perhehoitoa.

Hanketyöskentelyn aikana määrittyi myös erillisiä tai edellisiin liittyviä osatavoitteita sen mukaisesti kuin yhteistyössä Sijaishuollon ja Suunnitelmallinen perhehoito -hankkeen kanssa nähtiin perhehoidon edellytysten ja toiminnan parantamiseksi olevan tarkoituksenmukaista. Tällaisia tavoitteita olivat mm. perhehoidon toimintaohjeen työstäminen ja yhteistyön kehittäminen Pirkanmaan sijaiskotiyhdistyksen kanssa. Lisäksi katsottiin olevan perhehoidon ja keskitetyn yksikön toimintaa palvelevaa selvittää laajan Luotsi-alueen perhehoitajille suunnatun kyselyn avulla perhehoitajien valmiuksia uusiin sijoituksiin, koulutustarpeita sekä tyytyväisyyttä yhteistyöhön sijoittajan kanssa. Täydennyskoulutustarpeet ja valmiudet uusiin sijoituksiin kartoitettiin pyrkien samalla hahmottamaan väylät perhehoidon sijoitusten monimuotoistumisen kehittämiseksi.

6.3.2 Tavoitteet yhteistyössä maaseutumaisen Pirkanmaan kanssa

Suunnitelmallinen perhehoito -hanke teki kevään ja kesän 2006 aikana kuntakäyntikierroksen Pirkanmaan kuntiin. Käynneillä tavattiin sekä kuntien sosiaalijohtajia, sosiaalityöntekijöitä että alueellisten hankkeiden projektityöntekijöitä. Käynneillä jaettiin informaatiota perhehoidon kehittämisestä, hankkeen tavoitteista sekä kartoitettiin kuntien tarpeita. Samalla perhehoidon hanke haki yhteistyökumppaneita Pirkanmaan muista hankkeista, joissa perhehoidon kehittäminen oli osatavoitteena.

Suunnitelmallinen perhehoito -hanke loi tiiviin kumppanuuden Oriveden hallinnoiman Ylä-Pirkanmaan lastensuojelun kehittämishankkeen sekä

Vammalan hallinnoiman Perhe on Paras -hankkeen kanssa. Nähtiin olevan mielekästä kehittää yhdessä niitä tavoitteita, jotka olivat kaikille hankkeille samoja. Lisäksi useat perhehoidon palvelut arvioitiin voitavan kehittää kantavammiksi, mikäli niille saataisiin suurempi väestöpohja kuin oma seutukunta.

Kuntakäynneillä Pirkanmaan maaseutumaisiin kuntiin osoittautui selvästi halukkuus keskinäiseen yhteistyöhön perhehoidon kysymyksissä. Useissa kunnissa oli pyritty jonkinasteiseen yhteistyöhön lähimpien naapuruskuntien kanssa esim. sijaisperherekisterin ylläpitämisessä. Usein rekisteriä ei kuitenkaan oltu pystytty ylläpitämään ja päivittämään, koska sitä ei pystytty osoittamaan minkään kunnan sosiaalityöntekijän vastuulle. Useimmissa kunnissa ei pystytty myöskään toteuttamaan suunnitelmallista perheiden rekrytoimista ja valmennusta.

Kuntakäynneillä useat maaseutukunnat osoittivat kiinnostusta Asiakasohjaus Luotsin mahdollisuuteen palvella myös heitä sijaishuoltoon sijoittamisessa sekä perhepankin ylläpitämisessä. Tämän kiinnostuksen voidaan nähdä olevan yhdenmukainen Suunnitelmallinen perhehoito -hankkeen tavoitteen kanssa, jonka mukaan yksi yhtenäinen kaikkia Pirkanmaan kuntia palveleva sijaishuoltoyksikkö takaisi parhaiten sijoitusprosessien suunnitelmallisen toteutumisen koko maakunnan alueella sekä näin maakunnan sijoitettavien lasten edun.

Ylä-Pirkanmaan seutukunnan ja Lounais-Pirkanmaan seutukunnan kuntien kanssa sovittiin, että Suunnitelmallinen perhehoito -hanke kävisi neuvotteluita Sijaishuollon kehittäminen Tampereella ja Etelä-Pirkanmaalla -hankkeen ja Asiakasohjaus Luotsin kanssa sen selvittämiseksi, olisiko mahdollinen laajentuminen maaseutukuntiin mahdollista. Mikäli tämä ei olisi toteutettavissa, sovittiin suunnitelmien teosta ja neuvotteluista maaseutumaisten kuntien yhteisen perhepankin perustamiseksi.

6.4 Hankkeen toteutus

Suunnitelmallinen perhehoito -hankkeen tavoitteet ja toteutus Pirkanmaalla ja Varsinais-Suomessa eriytyivät molemmilla alueilla alueiden erityisiä piirteitä ja tarpeita vastaamaan. Toisin kuin Varsinais-Suomessa, Pirkanmaalla oli olemassa valmis sijaishuollon asiakasohjauksen organisaatio, Tampereen kaupungin Asiakasohjaus Luotsi, joka Sijaishuollon kehittäminen Tampereen seutukunnassa ja Etelä-Pirkanmaalla -hankkeen tavoitteiden mukaisesti seudullistettiin palvelemaan Tampereen lisäksi Tampereen seutukunnan ja Etelä-Pirkanmaan kymmentä kuntaa. Järjestötoimijana valmiissa asiantuntijaorganisaatiossa toiminen teki Suunnitelmallinen perhehoito Pirkanmaa -hankkeen tavoitteiden toteuttamisesta varsin erilaista kuin Varsinais-Suomessa, jossa oltiin vasta pyrkimässä sijaishuollon yksikön luomiseen.

6.4.1 Toteutus Sijaishuollon kehittämishankkeen kanssa

Suunnitelmallinen perhehoito -hankkeen tavoittelema hankkeiden yhteinen kehittämistyö pääsi hankeaikana toteutumaan osittain. Hankehakemusvaiheessa molempien hankkeiden hakijatavat tavoittelivat Sijaishuollon kehittämishankkeen ja Suunnitelmallinen perhehoito -hankkeen välistä luontevaa ja toimivaa yhteistyötä, vertaistukea ja asiantuntemuksen jakoa määrittämällä hankkeille yhteiset työtilat sekä yhteinen ohjausryhmä. Tavoitteet yhteisistä työtiloista ja yhteisestä ohjausryhmästä eivät kuitenkaan toteutuneet, mikä osaltaan vaikutti asioiden ja tavoitteiden yhteisyyteen, toteuttamiseen sekä hanketyöskentelyyn kokonaisuudessaan. Kehittämistyön käynnistymiseen ja toteutukseen vaikutti suuresti myös hankkeiden eritahtisuus. Yhteistyö eriytyi tiettyjä Sijaishuollon kehittämishankkeen nimeämiä kokonaisuuksia koskevaksi.

Suunnitelmallinen perhehoito -hankkeen hankesuunnitelman mukaisesti perhehoidon laadullisten kehittämistavoitteiden nähtiin toteutuvan jo olemassa olevassa yhteistyöverkostossa, hankeyhteistyössä Sijaishuollon kehittämishankkeen kanssa, jossa Tampereen kaupungin asiakasohjaus Luotsi seudullistettiin Tampereen seutukunnan ja Etelä-Pirkanmaan kuntiin. Tämä

yhteistyöverkosto ja Sijaishuollon hankkeen alkuvaihe, syksy 2006, toimi pakostakin seudullistamiselle annettujen tavoiteaikojen ehdoilla. Syksy 2006 kului lähinnä Asiakasohjaus Luotsin seudullistamisesta johtuviin sopimusasioihin, kuntayhteyksien hoitamiseen ja käytäntöjen selvittämiseen.

Varsinaiseen laatutyöskentelyyn ja kehittämiseen päästiin paneutumaan vuoden 2007 alusta alkaen. Hankkeiden aikataulutuksen osalta olisikin ollut hedelmällisempää Suunnitelmallinen perhehoito -hankkeen toteutunutta myöhäisempi aloitusajankohta, jolloin yhteistä kehittämisaikaa perhehoidon tavoitteiden eteenpäinviemiseksi Sijaishuollon kehittämishankkeen alueella olisi ollut käytettävissä pitempään. Suunnitelmallinen perhehoito -hankkeen päättyessä 31.12.2007 Sijaishuollon kehittämishanke jatkoi toimintaansa ja kehittämistyötä edelleen 30.10.2008 asti. Osa yhteisistä perhehoidon tavoitteista jäi siten Suunnitelmallinen perhehoito -hankkeen päättyttyä Sijaishuollon kehittämishankkeen varaan.

Sijaishuollon kehittäminen Tampereen seutukunnassa ja Etelä-Pirkanmaalla -hankkeen alueen sijaishuollon laadullinen kehittämistyö koottiin tapahtuvaksi Sijaishuollon kehittämishankkeen eri erityisalueille nimeämien ja kokoon kutsumien yhteistyöryhmien ns. työrukkasten ympärille. Työrukkasia nimettiin seuraaville osa-alueille: perhehoito, sijoituksen hyvän käytännön mallintaminen, laitoshuollon laatuksiteerit sekä sijoitusten seuranta. Jokainen työryhmä koostui yhdestä kahteen Asiakasohjaus Luotsin jäsenestä, yhdestä Etelä-Pirkanmaan kuntien edustajasta sekä yhdestä Tampereen seutukuntien edustajasta. Työryhmien puheenjohtajana toimi Sijaishuollon kehittämishankkeen koordinaattori Hanna Harju. Työryhmiin kutsuttiin lisäksi tarpeen mukaan muita asiantuntijoita. Työryhmät toimivat, kunnes niille asetettujen tavoitteiden arvioitiin täytyneen. Suunnitelmallinen perhehoito -hanke oli kutsuttuna vakinaiseksi jäseneksi perhehoidon työrukkaseen. Lisäksi hanke kutsuttiin sijoituksen hyvän käytännön mallintamisen työryhmään siitä alkaen kuin työryhmässä käsiteltävien asioiden arvioitiin olevan tavoitteiltaan yhteisiä Suunnitelmallinen perhehoito -hankkeen kanssa.

6.4.1.1 Perhehoidon työrukkanen

Työryhmä aloitti toimintansa 12.2.2007. Työryhmään kutsuttiin vakinaiseksi jäseneksi ja perhehoitaja-asiantuntijaksi Pirkanmaan sijaishuoltoyhdistyksen edustaja. Perhehoidon työrukkasen työhön kuului Sijaishuollon kehittämishankkeen alueen kunnissa käytössä olevien toimeksiantosopimusmallien yhtenäistäminen sekä alueen kunnissa olevien palkkio- ja kulukorvaustasojen sekä muiden maksukäytäntöjen yhtenäistäminen toisiaan vastaaviksi. Työryhmä antoi esityksen edellisistä syksyn 2007 aikana, jonka jälkeen esitykset lähtivät lausuntokierroksen jälkeen kuntien toimielinten hyväksyttäväksi. Työryhmässä esitettyjen tarpeiden pohjalta työryhmä otti myös tehtäväkseen työstää alueelle perhehoidon toimintaohjetta sekä mahdollista tapaa arvioida sijoitetun lapsen tai nuoren arjentaason hoitoisuutta sijaisperheessä. Työryhmässä käytiin lukuisia tärkeitä ja avaavia keskusteluita perhehoidon kehittämiseksi alueella. Suunnitelmallinen perhehoito -hankkeen osallistuminen työryhmään päättyi hankkeen päättyessä 31.12.2007, muun työryhmän jatkaessa työskentelyä, kunnes työryhmän tavoitteet Sijaishuollon kehittämisen -hankkeen alueella voitiin katsoa täyttyneeksi.

6.4.1.2 Sijoituksen hyvän käytännön mallintamisen työrukkanen

Sijoituksen hyvän käytännön mallintamisen työrukkanen aloitti toimintansa 20.2.2007. Sijaishuollon kehittämishankkeen hankekuntien toiveen mukaisesti työryhmä keskittyi työskentelyn alkuvaiheessa asiakasohjauksen ja kuntien välisen yhteistyön kysymyksiin. Alkuvaiheen työskentelyn tuotoksena syntyi sijoitusvaiheen luonnos. Suunnitelmallinen perhehoito -hanke oli kutsuttuna työryhmään syyskuusta 2007 alkaen (ensimmäinen toteutunut koolle kutsuttu työryhmäkokous laajennetulla kokoonpanolla 5.11.2007). Tästä alkaen työryhmään kutsuttiin myös tamperelaisten sijoitettujen lasten asioita hoitavan sosiaaliasema Sataman edustaja. Työryhmän laajennetun kokoonpanon tehtäviin kuului käydä läpi sijoitusprosessista tehtyä luonnosta sekä mallintaa sijaishuollon aikaista työskentelyä. Suunnitelmallinen perhehoito -hankkeen osallistuminen työryhmään päättyi hankkeen päättyessä 31.12.2007. Mallinnustyö saatettiin loppuun Sijaishuollon kehittämishankkeen Sijoituksen hyvän käytännön mallintamisen työryhmän työnä.

6.4.1.3 Muu yhteistyö ja toteutus Sijaishuollon kehittämishankkeen kanssa sekä tavoitteiden täytyminen

Suunnitelmallinen perhehoito -hanke oli kutsuttuna erikseen nimettyihin yhteistyö- ja suunnittelupalavereihin Sijaishuollon kehittämishankkeen ja Asiakasohjaus Luotsin kanssa mm. koskien

- Sijaishuollon kehittäminen Tampereen seutukunnassa ja Etelä-Pirkanmaan alueella järjestettäviä sosiaalityöntekijöiden ja perhehoitajien täydennyskoulutuksia
- Yhteistyötä Pirkanmaan sijaiskotiyhdistyksen kanssa
- Yhteisen kehittämisen suunnittelua.

Hankkeet toteuttivat yhdessä sekä yhteistyössä Asiakasohjaus Luotsin, Tampereen alueellisten sosiaaliasemien sekä Tampereen sosiaaliasema Sataman kanssa Sijaishuollon kehittämishankkeen alueen perhehoitajille suunnatun kyselyn alkuvuonna 2007. Kyselyssä kartoitettiin laajasti perhehoitajien perustietoja, valmiuksia uusiin sijoituksiin, täydennyskoulutustarpeita sekä tyytyväisyyttä yhteistyöhön sijoittajatahon kanssa. Kyselystä koostettiin raportti. Kyselyn avulla suunnattiin perhehoitajille tarpeenmukaista koulutusta sekä arvioitiin väyliä, joiden kautta kyettäisiin tukemaan perhehoidon monimuotoistumista alueella.

Suunnitelmallinen perhehoito -hanke teetti perhehoitajakyselyn mukana kyselyn Perhehoitoliitosta ja Perhehoitoliiton palveluiden käyttämisestä. Suunnitelmallinen perhehoito -hanke koosti kyselystä raportin *Perhehoitoliitto ry:n palveluiden käyttäminen ja tyytyväisyys liiton toimintaan. Kysely sijaishuollon kehittäminen Tampereen seutukunnassa ja Etelä-Pirkanmaalla hankealueen perhehoitajille.*

Sijaishuollon kehittämishanke osallistui aktiivisesti Suunnitelmallinen perhehoito -hankkeen välityksellä perhehoidon kehittämistä koskevaan vuoropuheluun Pirkanmaan sijaiskotiyhdistyksen kanssa. Sijaishuollon kehittämishanke, Asiakasohjaus Luotsi sekä tamperelainen sosiaaliasema Satama

osallistuivat Suunnitelmallinen perhehoito -hankkeen järjestämiin perhehoidon keskustelutilaisuuksiin Pirkanmaan sijaiskotiyhdistyksen kanssa 11.10.2006 teemalla ”Toimivat ja toimimattomat käytännöt” ja 3.10.2007 teemalla ”Perhehoidon yhteistyö. Yhteisen päämäärän kulmakiviä”.

Hankkeet tekivät yhteistyötä järjestämällä yhdessä valtakunnallisen Sijaisvanhemmaksi-kampanjan Pirkanmaalla huhti-toukokuussa 2007. Kampanjassa toteutettiin kauppakeskus kampanjointi ja rekrytointi yhdessä sijaisvanhempien kanssa 25.4.2007 Tampereen Koskikeskuksessa ja 28.4.2007 Lempäälän Ideaparkissa.

Suunnitelmallinen perhehoito -hankkeen näkökulmasta yhteistyössä Sijaishuollon kehittämishankkeen kanssa

- Perhehoidon edellytysten ja toiminnan parantaminen sekä alueellisen yhteistyön kehittämisen tavoite toteutui yhteistyöryhmä Perhehoidon työrukkasen jäsenyydessä ja työryhmän kautta perhehoitoa edellisillä alueilla kehittäen. Alueellinen yhteistyö perhehoidon asioissa toteutui Asiakasohjaus Luotsin seudullistamisen myötä, Pirkanmaan sijaiskotiyhdistyksen edustajan jäsenyydellä perhehoidon työrukkasessa, Suunnitelmallinen perhehoito -hankkeen välityksellä sijaisperheiden aluejärjestön ja Luotsin välillä sekä myös keskustelun avauksin, joita oli Asiakasohjaus Luotsin ja Pirkanmaan maaseutu- maisten kuntien välillä perhehoidon ja sijaishuollon palveluiden asiakasohjauksen laajentamisen mahdollisuuksissa. Yhteistyötä ja vuoropuhelua lisäsi se, että Sijaishuollon kehittämishankkeesta ja sijaishuollon hankekuntien sosiaalityöntekijöitä osallistui Suunnitelmallinen perhehoito -hankkeen järjestämiin tilaisuuksiin.
- Keskitetyn sijaishuollon järjestämisen mallin luominen, joka pitää sisällään sopimuksen yhteisestä perhehoitajien rekrytoimisesta, valmennuksesta, täydennyskoulutuksesta ja muiden tukijärjestelmien kehittämisestä sekä asiakasohjauksesta toteutui Sijaishuollon kehittä-

tämishankkeen kuntien alueella käytännössä, mutta ei yhteistyössä Suunnitelmallinen perhehoito -hankkeen kanssa mallintamisen tasolla. Mallintamista em. osa-alueilla on tapahtunut yhteistyössä Ylä-, Kaakkois-, Lounais- ja Luoteis-Pirkanmaan seutukuntien kanssa.

- Yhteisten prosessikuvauksien luominen laiturikriteerejä hyödyntäen. Prosessikuvaukset toteutuvat Sijoituksen hyvän käytännön mallintamisen työrukkasen työskentelynä ja valmistunevat Sijaishuollon kehittämishankkeen päättymiseen mennessä. Suunnitelmallinen perhehoito -hanke oli kutsuttuna osallistumaan mallintamiseen syyskuusta 2007 alkaen hankkeen loppuun 31.12.2007 asti.
- Työskentely hankekuntien nimeämien perhehoidon kehittämistarpeiden mukaisesti. Suunnitelmallinen perhehoito -hanke työskenteli Sijaishuollon kehittäminen Tampereen seutukunnassa ja Etelä-Pirkanmaalla -hankkeen alueella Asiakasohjaus Luotsin ja Sijaishuollon kehittämishankkeen nimeämien perhehoidon kehittämistarpeiden mukaisesti, pyrkien välittämään kehittämisessä otettavaksi huomioon Perhehoitoliiton vallitsevia perhehoidon kehittämisen painopistealueita sekä Pirkanmaan sijaiskotiyhdistyksen välittämiä ja nimeämiä kehittämistarpeita.

Sijaishuollon kehittämishankkeen hankerahoituksen läpimeno täytti jo itsessään alueen suurimman tavoitteen, keskitetyn sijaishuollon asiakasohjauksen saamisen Tampereen seutukunnan ja Etelä-Pirkanmaan kunnille, jonka alue kattaa suurimman osan (77 %) Pirkanmaan väestöstä. Tavoitteena oli, että Sijaishuollon kehittämishankkeen päätyttyä, 1.11.2008 alkaen Asiakasohjaus Luotsin sijaishuollon asiakasohjaus palvelut olisivat nykyisten hankekuntien alueen vakiintunutta toimintaa. Tällä tavoin valtaosalla Pirkanmaan väestöstä on mahdollisuus päästä suunnitelmallisesti toteutettavan sijaishuollon asiakasohjauksen sekä perhepankkitoiminnan piiriin.

6.4.2 Toteutus maaseutumaisen Pirkanmaan kanssa

Sijaishuollon kehittäminen Tampereen seutukunnassa ja Etelä-Pirkanmaalla -hankkeen hankesuunnitelmaan oli kirjattu mahdollisuus laajentaa Asiakasohjaus Luotsin toimintaa koko maakuntaa kattavaksi ja että laajentaminen tulisi pohdinnan alle hankkeen aikana. Luotsin maakunnallisesta laajentamisesta käytiin neuvottelu 7.11.2006. Neuvottelussa kävi ilmi, että Asiakasohjaus Luotsi ei tuolloin nähnyt pystyvänsä hankekautensa (1.2.2006–31.10.2008) aikana laajentumaan Sijaishuollon kehittämishankkeen ulkopuolisiin maakunnan kuntiin. Sijaishuollon kehittämishanke lupautui kuitenkin luovuttamaan perhehoidon laatutyöskentelyn tuotoksia esim. kehitettäviä käytäntöjä ja mallinnusta alueensa ulkopuolisten kuntien käyttöön. Vastavia tunnusteluja Luotsin mahdolliseen laajentumiseen koko maakuntaa kattavaksi käytiin läpi Suunnitelmallinen perhehoito -hankkeen ajan mm. esittelemällä Pirkanmaan perhepankki -suunnitelmaa Sijaishuollon kehittämishankkeen ohjausryhmässä 14.5.2007.

Koska Sijaishuollon kehittämishanke ja Asiakasohjaus Luotsi eivät nähneet laajentumiselle mahdollisuuksia, päätettiin kuntien tahtotilaa ja näkyä yhteisestä maaseutukuntien perhepankista lähteä toteuttamaan siten kuin kuntakäynneillä maaseutumaisiin kuntiin oli sovittu. Pirkanmaan maaseutumaisien kuntien yhteisestä perhepankki -suunnitelmasta oli keskusteltu kuntakäynneillä Pirkanmaan eri kunnissa, Ylä-Pirkanmaan ja Lounais-Pirkanmaan sosiaalijohtajien yhteistyöryhmissä sekä Pirkanmaan sosiaalialan osaamiskeskuksen Pikassoksen kanssa. Kaikki tahot näkivät, että maaseutumaisia kuntia keskitetysti palveleva perhepankki oli kannatettava asia.

Yksikön suunnitteluun kevään 2007 aikana osallistuivat Suunnitelmallinen Perhehoito -hanke, Oriveden hallinnoima Ylä-Pirkanmaan lastensuojelun kehittämishanke sekä Vammalan hallinnoima Perhe on paras -hanke. Suunnittelun pohjalta valmistui Suunnitelmallinen perhehoito -hankkeen tuotoksena raportti *Pirkanmaan perhepankki -suunnitelma*. Suunnitelma jaettiin sähköpostitse kaikkiin Pirkanmaan maaseutumaisiin kuntiin ja samalla kun-

tien edustajat kutsuttiin kuntien yhteiseen kuntafoorumiin 30.5.2007. Kuntafoorumiin oli kutsuttuna myös Asiakasohjaus Luotsin edustaja mahdollisen yhteistyön Luotsin kanssa esillä pitämiseksi. Kuntafoorumin ohjelmaan kuului kuntien tarpeiden ja perhepankkisuunnitelman läpikäyminen, keskusteluyhteyden luominen perhehoidon asioissa maaseutumaisten kuntien välille sekä mahdollisen yhteisen tahtotilan luominen ja varmistus perhepankin perustamiseksi. Kuntafoorumin jälkeen oli tarkoitus toteuttaa lausuntokierros kunnille perhepankkiasiassa.

Kuntafoorumi peruuntui kuitenkin liian vähäisen ilmoittautuneiden joukon johdosta. Kuntafoorumin ajankohta toukokuussa 2007 ajoittui aikaan, jolloin kunnissa oli kiivaimmillaan käynnissä kunta- ja palvelurakennemuutoksen johdosta käytävät neuvottelut valtioneuvoston pyydettävä kunnilta 1.9.2007 mennessä selvitykset muodostettavista kuntaliitoksista, yhteistointa-alueista sekä näihin liittyvät toimeenpanosuunnitelmista. Nämä neuvottelut veivät kunnilta huomiota perhehoidon keskinäisen yhteistyön organisoimisesta. Lisäksi paikoitellen Pirkanmaalaisia pienkuntia osoitti kiinnostusta rakentaa perhehoidon yhteistyötä ottaen mukaan Pelastakaa Lapset ry:n Länsi-Suomen aluetoimisto. Näiden pohjalta sovittiin Pelastakaa Lapset ry:n mukaan ottamisesta perhepankin suunnittelutyöhön, joka aloitettiin PeLa:n ja Perhehoitoliiton yhteisellä palaverilla 28.8.2007. Varsinainen suunnittelukokous, johon kutsuttiin seutukuntien edustajia mukaan sovittiin olevan 24.10.2007 ja uusi kuntafoorumi 14.11.2007.

Suunnitelmallinen perhehoito Pirkanmaalla -hankkeen hankesuunnitelmata-solla asetettujen tavoitteiden täyttymisen osalta voidaan arvioida, että yhteistyössä maaseutumaisen Pirkanmaan kuntien ja seutukuntien kanssa ovat täytyneet tavoitteet työskentelystä hankekuntien nimeämien perhehoidon kehittämistarpeiden mukaisesti, alueellisen yhteistyön kehittämisestä ja keskitetyn sijaishuollon järjestämisen mallin luomisesta. Tulevana aikana nähtäväksi jää päästäänkö maaseutumaisen Pirkanmaan osalta perhehoidon keskitetyn järjestämisen mallintamisen tasolta toteuttavaan tasoon.

6.4.3 Koulutukset ja muu kehittämistyö

Perhehoidon alueelliset mallit -työpaja 16.11.2006 II:lla Valtakunnallisilla lastensuojelun Perhehoidon päivillä Tampereella. Työpajan vetäjinä toimivat Suunnitelmallinen perhehoito -hankkeen projektisuunnittelijat Sirpa Vainio Varsinais-Suomesta ja Harriet Rabb Pirkanmaalta.

Perhehoidon tietopaketti -koulutus järjestettiin 27.3.2007 Tampereella. Kohderyhmänä olivat sosiaalityöntekijät ja perhehoitajat. Kouluttajana toimi toiminnanjohtaja Jari Ketola Perhehoitoliitosta.

Suunnitelmallinen perhehoito -hanke osallistui Sijaishuollon kehittäminen Tampereen seutukunnassa ja Etelä-Pirkanmaalla hankkeen ja Asiakasohjaus Luotsin perhehoidon prosesseja koskevan koulutuksen suunnitteluun ja järjestämiseen. *Mukana lapsen matkalla* -koulutus ja virkistäytymispäivä järjestettiin 10.5.2007 Tampereen seutukunnan ja Etelä-Pirkanmaan kuntien sosiaalityöntekijöille.

Oikeus pysyvään perhesijoitukseen – sijaisperhesijoitusten katkeaminen -koulutus järjestettiin 16.8.2007 Tampereella. Kohderyhmänä olivat sosiaalityöntekijät, kehittäjät ja perhehoitajat. Kouluttajana toimi projektisuunnittelija Tarja Janhunen Perhehoitoliitosta.

Pirkanmaan alueelliset perhehoidon päivät 11.10.2007 Tampereella. Kohderyhmänä olivat kuntien sijaishuollon päättävässä asemassa olevat, kehittäjät, sosiaalityöntekijät ja perhehoitajat. Kouluttajina toimi projektisuunnittelija Harriet Rabb ja kehittämispäällikkö Pirjo Hakkarainen Perhehoitoliitosta, koordinaattori Hanna Harju Sijaishuollon kehittäminen Tampereen seutukunnassa ja Etelä-Pirkanmaalla -hankkeesta sekä toimitusjohtaja Kristiina Laiho Pikassos Oy:stä.

Vuorovaikutus- ja neuvottelutaito -koulutus 20.10.2007 Tampereella. Kohderyhmänä perhehoitajat ja sosiaalityöntekijät. Kouluttajana toimi vuoro-

vaikutuskouluttaja, opettajankouluttaja, johdon työnohjaaja (CSLE), KT Tia Isokorpi.

HYPE- Hyvän Perhehoidon Peruspilarit koulutus 6.11.2007 Tampereella. Kohderyhmänä perhehoitajat ja sosiaalityöntekijät. Kouluttajina toimivat kehittämisspäällikkö Pirjo Hakkarainen ja projektisuunnittelija Harriet Rabb Perhehoitoliitosta.

Suunnitelmallinen perhehoito -hanke ja Sijaishuollon kehittämisen hanke osallistuivat perhehoitoa koskevaan kehittämistyöhön mm. osallistumalla säännönmukaisesti Perhehoitoliiton järjestämiin Perhehoidon alueellisten mallien päiviin, joihin kutsuttiin koolle perhehoidon alueellisia kehittäjiä ympäri Suomen.

6.4.4 Yhteistyö Pirkanmaan sijaiskotiyhdistyksen kanssa

Suunnitelmallinen perhehoito Pirkanmaa -hanke teki hankeaikana tiivistä yhteistyötä Pirkanmaan sijaiskotiyhdistyksen kanssa. Hankkeella ja yhdistyksellä oli useita yhteisiä palaveriteita, joissa linjattiin perhehoidon kehittämistä alueella. Yhdistyksen nimeämänä hankeyhteyshenkilönä toimi Petri Salonen. Salonen oli hankkeen kautta myös perhehoitaja-edustajana Sijaishuollon kehittämishankkeen perhehoitoa kehittävässä yhteistyöryhmä Perhehoidon työrukkasessa.

6.4.5 Arviointi

Suunnitelmallinen perhehoito Pirkanmaa -hankkeen arviointi tapahtui lähinnä hankkeen omana ja Perhehoitoliiton arviointina tuotetun raportoinnin pohjalta. Hankkeen rahoittajalle RaY:lle tuotettiin säännönmukaiset raportit hankkeen etenemisestä ja tavoitteiden toteutumisesta kaksi kertaa vuodessa. Hankkeen ulkoista arviointia oli tarkoitus lisäksi tehdä Lapin Yliopiston professori Petri Kinnusen toimesta osana syksyllä 2007 toteutettavaa RaY:n rahoittamien lastensuojelu ja perhehankkeiden arviointia.

Hankehakemusvaiheessa tavoiteltu Sijaishuollon kehittämishankkeen ja Suunnitelmallinen perhehoito -hankkeen yhteinen ohjanta ja arviointi yhteisen ohjausryhmän taholta ei toteutunut tavoitteiden mukaisesti, sillä Suunnitelmallinen perhehoito -hanke ei päässyt Sijaishuollon kehittämishankkeen ohjausryhmän jäseneksi. Tavoitteet Pirkanmaan maaseutumaisten kuntien edustajista koottavasta ohjausryhmästä eivät myöskään toteutuneet, koska kevään 2007 aikana yhteistä tahtotilaa suunnitteilla olleesta perhepankista ei saatu aikaan. Tavoitteena oli ollut, että tahtotilan muodostumisen jälkeen koottaisiin maaseutumaisista kunnista ohjausryhmä perhepankin toteuttamista ohjaamaan.

Sijaishuollon kehittäminen Tampereen seutukunnassa ja Etelä-Pirkanmaalla hanke tullee arvioimaan niitä tavoitteita, jotka ovat olleet yhteisiä Suunnitelmallinen perhehoito -hankkeen kanssa omassa ohjausryhmässään ja lopuraportissaan.

7 Varsinais-Suomi ja Pirkanmaa maamme muiden sijaishuoltoyksiköiden joukossa

Sijaishuollon keskitettyjen mallien vertailussa Sijaishuollon kehittäminen Tampereen seutukunnassa ja Etelä-Pirkanmaalla -hanke ja hankkeessa Tampereen ympäristökuntiin seudullistettu sijaishuollon asiakasohjaus Luotsi on väestöpohjaltaan (360 000 asukasta) maamme suurin sijaishuollon asiakasohjauksen keskitetty yksikkö. Asukaspohjaltaan seuraavaksi suurimmat yksiköt (Jyväskylän sijaishuoltoyksikkö ja Pohjois-Savon sijaishuoltoyksikkö) palvelevat noin 260 000 asukkaan asukaspohjaltaan jo lähes 100 000 asukasta pienempää aluetta. Asiakasohjaus Luotsin alueessa hallittavien kuntien määrä (11) sijoittuu kuitenkin sijaishuoltoyksiköiden keskitasoon, Jyväskylän sijaishuoltoyksikön (30 kuntaa), Pohjois-Savon sijaishuoltoyksikön (22 kuntaa) ja Satakunnan sijaishuoltoyksikön (26 kuntaa) ollessa tätä selvästi suurempia. Asiakasohjaus Luotsin seudullistettuihin palveluihin kuuluu ostopalvelupaikkojen kartoitus, hankinta ja sopimusmenettely. Si-

jaisperheiden rekrytointi, valmennus, rekisterin ylläpito, täydennyskoulutus ja konsultaatiopalvelut. Sijoitustyöskentely. Tiedotus ja kehittämistoiminta.

Ylä-, Kaakkois-, Lounais- ja Luoteis-Pirkanmaahan kuuluu yhteensä 17 kuntaa ja 23 prosenttia Pirkanmaan väestöstä, yhteensä noin 110 000 asukasta. Mikäli maaseutumainen Pirkanmaa saisi oman sijaishuollon yksikönsä tai perhepankkinsa, sijoittuisi tämä väestöpohjaltaan Suomen pienimpien sijaishuoltoyksiköiden joukkoon. (Vrt. Hämeenlinnan sijaishuoltoyksikkö 88 000 asukasta / 8 kuntaa, Etelä-Karjala 100 000 asukasta / 3 kuntaa).

Varsinais-Suomen sijaishuollon kehittämistyötä jatketaan syksystä 2007 käynnistyvässä lastensuojelun kehittämissyksikkö -hankkeessa. Hankesuunnitelman mukaan kehittämissyksikkö toimii kuntien yhteisenä sijaishuollon hallinta- ja asiantuntijayksikkönä. Sijaishuollon kehittämiseen kuuluvat työparityöskentely huostaanottoon ja sijaishuoltoon liittyvissä asioissa, sijoitusprosessin mallinnus osana lastensuojelutyön kokonaisprosessia, perhehoitoa vahvistavien toimintamallien kehittäminen, tietopankin ylläpito ja päivitys koskien kaikkia sijoitusvaihtoehtoja sekä sijaishuollon palvelujen laadun arviointi, auditointi ja seuranta. Hankeaikana palvelukokonaisuudet koko lastensuojeluprosessin osalta tuoteistetaan pysyvän toiminnan vaihetta varten.

Kehittämissyksikön väestöpohja on hieman alle 277 000 asukasta, joten sijaishuollon yksikkö sijoittuu samaan kokoluokkaan mm. Jyväskylän ja Pohjois-Savon kanssa. Hankeaikana sijaishuollon kehittämiseen on varattu kahden kehittäjäsosiaalityöntekijän työpanos, joka on väestöpohjaan nähden ja muihin yksiköihin verrattuna alimitoitettu. Kuntien palvelutarpeet selvinnevät hankkeen toiminta-aikana, jotta resurssit voidaan kohdentaa tarpeen mukaisiksi pysyvässä toiminnassa.

Lastensuojelun kehittämissyksikkö -hankkeeseen osallistuu 47 kuntaa. Suurin hankekuntamäärä asettaa omat haasteensa yhteistyölle, vaikka samalla voidaan olla erittäin tyytyväisiä kuntien yksimieliseen suhtautumiseen las-

tensuojelun kehittämisen tarpeellisuudesta. Hankkeen ulkopuolelle jäi vain kuusi maakuntaan kuuluvaa kuntaa. Näistä Turku toteuttaa sijoitusten hallintaa oman kaupungin SIHA-yksikössä, jossa on kaksi työntekijää. Loput viisi hankkeen ulkopuolelle jäänyttä pientä kuntaa sijaitsevat Turunmaan seutukunnassa. Näiden kuntien sijaishuollon tarpeisiin vastaa tällä hetkellä Kärkullan kuntayhtymän hallinnoima Familjevård i Svenskfinland -hanke, jota kautta rakennetaan sijaisperhepankkia ruotsinkielisten kuntien, lasten ja perhehoitajien tarpeisiin.

8 Johtopäätös

Samaan aikaan kun perhehoitoon sijoitettujen lasten ja nuorten osuus kaikista kodin ulkopuolelle sijoitetuista laskee ja sijoitukset kalliisiin laitossijoituksiin kasvavat, asettaa valtion ohjelmaperusteinen kehittämisspolitiikka kunnille vaateita sijaishuollon laadun ja kokonaiskustannusten hallinnasta sekä hankintaosaamisen lisäämisestä. Millä tavoin kääntää kehityskulku ja vastata valtion kunnille asettamiin vaateisiin?

Useimmat tahot tunnustavat sen, että perhehoidon tulevaisuuden haasteisiin on kuntien vaikea vastata yksin. Kuntien mahdollisuudet perhehoidon palvelujen järjestämiseen ovat hyvin erilaisia. Alueellista yhteistyötä ja palvelujen seudullista tuottamista tarvitaan. Tämän lisäksi tarvitaan myös kykyä irrottautua vakiintuneista ajatusmalleista ja halukkuutta avartaa perhehoidon toimintaympäristön ymmärrystä tämän päivän haasteellisempaa tilannetta vastaavaksi.

Suomessa on monilla alueilla käynnistetty sijaishuollon ja perhehoidon järjestämisen osalta kuntayhteistyötä, johon myös Suunnitelmallinen perhehoito -hankkeet Varsinais-Suomessa ja Pirkanmaalla keskittyivät. Synnytetty ja syntynyt yhteistyö on ensiarvoisen tärkeää ja sillä kyetään osaltaan vaikuttamaan sijaishuollon myönteiseen kehityssuuntaan. Kehittämistyötä on kuitenkin edelleen pitkäjänteisesti jatkettava ja kuntien välistä yhteistyötä tiivistettävä. Kunta- ja palvelurakennemuutostyö tuo oman lisänsä kehittämistyöhön haasteellisuuteen. Sijaishuoltopalveluiden tarve kuitenkin jatkuu

ja palvelut on järjestettävä kuntamuodoista huolimatta sitä tarvitseville lapsille.

Onnistuneen lastensuojelutyöskentelyn kannalta on tärkeää, että kaikkien sijaishuollon muotojen saatavuus on turvattu. Tämän tietää ja kokee jokainen sosiaalityöntekijä arkisessa työssään, jokainen perhehoitaja, joka on huomannut vastaanottaneensa valmiuksiinsa nähden liian haasteellisen lapsen sekä jokainen lapsi ja nuori, joka ei saa sijoituspaikassaan kaipaamaansa huolenpitoa ja turvaa. Kaikkien lastensuojelun sijaishuoltoprosessiin osallisten etu on, että sijoitettaville lapsille löytyy heidän tarpeitaan vastaavia sijoituspaikkoja. Tämä kertautuu lasten hyvinvoinnin kautta viimekädessä yhteiskunnan hyvinvointina ja taloudellisina säästöinä.

Perhehoidon suhteellisen osuuden laskuun voidaan vaikuttaa lisäämällä perhehoidon saatavuutta ja monimuotoisuutta. Mutta miten saadaan enemmän perhehoitajia sekä yhä enenevässä määrin perheitä, jotka kykenevät vastaanottamaan haasteellisiakin lapsia? Vastauksen ydin löytyy suunnitelmallisen perhehoidon mallista ja ajanmukaisista perhehoidon toimintaohjeista. Se, mitä kunnilla on ollut tarjota perhehoidon tueksi viimeisten kahdenkymmenen vuoden aikana, ei näytä enää riittävän tämän päivän olosuhteissa. Perhehoitoon tarvitaan kattavia tukijärjestelmiä ja uudenlaisia malleja myös erityisryhmiin kuuluvien lasten perhehoitoon sijoittamiseksi. Tarvitaan myös sosiaalityöntekijöiden ja perhehoitajien yhteistyökäytäntöjen parantamista tarpeita vastaavaksi.

Kunnat eivät ole kuitenkaan yksin kamppailemassa perhehoidosta nousevien haasteiden kanssa. Valtiovalta on myös herännyt havaitsemaan sijaishuollon kehittämistarpeet. Hyvänä alkuna myönteiseen muutokseen toimii uusi, 1.1.2008 voimaan astuva Lastensuojelulaki. Lain perusteluissa on painotettu perhehoidon ensisijaisuutta sijoitustilanteissa. Useisiin perhehoitoon liittyviin epäkohtiin ja perhehoitoon liittyviin epäajanmukaisuuksiin pystytään puuttumaan, kun vanhentuneeksi koettu Perhehoitajalaki avataan. Nykyinen perhehoitajalaki v. 1992 syntyi maan ollessa syvässä lamassa. Laki toi jännevyyttä perhehoitoon, mutta perhehoitajien sosiaaliturva ja toiminnasta saa-

tavat korvaukset jäivät riittämättömiksi. Uuden Lastensuojelulain vaikutusten arvioinnissa on todettu sosiaalitoimen henkilöstön lisäyksen olevan välttämätöntä. Sosiaalityön resurssien lisäyksellä voidaan arvioida olevan toivottavia vaikutuksia sosiaalityöntekijöiden mahdollisuuksiin paneutua perhehoidon asioihin. Uusien perhehoitajien rekrytoiminen, jo toimivien perhehoitajien toimintaedellytysten parantaminen sekä uusien suunnitelmallisten perhehoidon mallien kehittäminen ovat välttämättömiä toimenpiteitä jos yhä kasvavalle määrälle kodin ulkopuolelle sijoitettuja lapsia halutaan jatkossakin turvata mahdollisuus kodinomaiseen hoitoon.

Suunnitelmallinen perhehoito -hankkeiden tavoitteina oli perhehoidon suunnitelmallisuuden lisääminen Varsinais-Suomessa ja Pirkanmaalla. Kuntayhteistyön suunnittelu ja käynnistäminen on vaatinut kunnilta työpanosta ja sitoutumista. Kehittämistyö on usein jäänyt resurssipulasta johtuen perustyön jalkoihin. Kehittämistyön alkuun on kuitenkin päästy ja todennäköistä on, että niin Pirkanmaalla kuin Varsinais-Suomessakin syntyvät sijaishuollon yksiköt pystyvät omalta osaltaan vaikuttamaan alueillaan perhehoidon myönteiseen kehitykseen. On oletettavaa, että tulevaisuudessa näilläkin alueilla sijoitettujen lasten hyvinvointi ja seurannaisena myös yhteiskunnallinen kokonaisuus tulee toteutumaan, etenkin mikäli perhehoidon kysymyksiin on halukkuutta vastata edistyksellisesti.

Alueelliselle kehittämis- ja yhteistyölle on Suunnitelmallinen perhehoito -hankkeiden toiminnan aikana luotu suotuisat lähtökohdat. Hanketyö on ollut monipuolista, haastavaa ja mielenkiintoista. Eri yhteistyötahot ovat olleet suurena apuna hankkeen toiminnan ohjaamisessa vastaamaan kehittämistarpeita, mistä välitämme lämpimät kiitoksemme kaikille hankkeisiin osallistuneille tahoille. Toivomme mitä parhainta menestystä Varsinais-Suomen ja Pirkanmaan perhehoidon kehittämistyölle.

Erityiskiitoksemme haluamme välittää Perhehoitoliitto ry:n koko henkilöstölle, jonka ehtymätön asiantuntemus, tuki ja kannustus on ollut korvaamaton osa onnistunutta hanketyöskentelyä.



toimisto@perhehoitoliitto.fi
www.perhehoitoliitto.fi

puhelin (014) 334 4900
faksi (014) 334 4910